
PERMUTA POR
CORRESPONDÊNCIA
INTER-ASSOCIADOS



6 de Junho de 2013, pelas 21h30



SOCIÉDADE PORTUGUESA DE NUMISMÁTICA
• PORTO •

PERMUTA POR
CORRESPONDÊNCIA
INTER-ASSOCIADOS

6 de Junho de 2013



SOCIEDADE PORTUGUESA DE NUMISMÁTICA

• PORTO •

Ficha Técnica

Edição da:

Sociedade Portuguesa de Numismática

Sede S.P.N.:

Rua Costa Cabral, nº 664 - 4200-211 Porto

Contactos:

Telf. e Fax: 22 509 60 29

Email: snumismatica@sapo.pt

Nº de pessoa colectiva:

501 294 155

Design e paginação:

Luis Bandovas.

www.satori.pt.2013



Prezados Associados

A primeira permuta do presente ano é composta por pouco mais de 1000 lotes, sendo ainda a maior parte pertencente às colecções dos nossos associados Henrique Nogueira e Alexandre Barbas.

Tal como nas permutas anteriores compostas por exemplares da mesma proveniência, realçamos não só a raridade de muitas das moedas que dela fazem parte, mas também o seu excelente estado de conservação.

Da sua composição merece-nos especial destaque no grande lote de moedas romanas, pelo seu estado de conservação, os sestércios. Como moedas a assinalar referimos ainda o denário de Antónia e os sólidos de Valentiniano II e Teodósio II.

Do período anterior à nacionalidade deixamos uma nota para os trientes visigodos e no lote de moedas árabes o direme da Taifa do Algarve.

De Portugal, salientaremos entre as moedas ditas batidas as Barbudas de Tui e Corunha e o Real F de D. Fernando, o Real Grosso de Toro de D. Afonso V, o tostão L-G de D. Manuel I, diversas moedas de D. João III, o tostão de Angra de D. António, o Cruzado-E de D. João IV e as moedas carimbadas ou com orlanova dos dois reinados seguintes. Do período da cunhagem mecânica e mercê do seu excelente estado de conservação, uma especial referência aos patacos apresentados e ao lote de Ensaios.

Não queremos deixar de mencionar também o interessante lote de moedas do Brasil e da Índia, assim como, pela sua raridade, uma moeda de 1000 Réis de 1894 da Companhia do Nyassa, de que segundo A. G. se conhecem 2 exemplares.

Esperando que esta Permuta seja mais um êxito, desde já se agradece a melhor compreensão e colaboração de todos os nossos associados.

Com saudações numismáticas

A Comissão





Cunhagem de moeda



NOTAS AO CATÁLOGO

- As partes de legendas transcritas no Catálogo assinalam as variantes.
- Estão assinalados a cheio os números de ordem dos lotes reproduzidos em estampa.
- A autenticidade dos lotes é garantida, salvo nos casos devidamente indicados.
- A classificação dos lotes foi feita pelo Catálogo A. Gomes (5ª Edição – 2007).

Os lotes poderão ser examinados na Sede da S.P.N. de 27 de Maio a 5 de Junho, em dias úteis, em hora a marcar pelo telefone 225 096 029. Sábado, dia 1, estaremos disponíveis entre as 15.30h e as 18.30h.

A Comissão Organizadora apela a todos os possíveis compradores no sentido de procederem à liquidação e levantamento dos lotes que lhes forem adjudicados, com a maior brevidade possível.



SENHOR ASSOCIADO

Os portes de cobrança ficam muito dispendiosos; colabore mantendo um saldo, ou enviando anualmente no primeiro trimestre, o valor das suas quotas – 25,00 € para Portugal e 30,00 € para o estrangeiro – em cheque ou vale do correio.



BIBLIOGRAFIA CONSULTADA

ABREV.	DESCRITIVO
A. BARROS	Alexandre Barros, <i>Medalhas Portuenses</i> , Porto, 1956
AB	F. Álvarez Burgos, <i>Catálogo general de la moneda hispánica</i>
AG	A. Gomes, <i>Moedas portuguesas, 1128-1988</i> , Lisboa, 2003
AMG	Antonio Medina Gómez, <i>Monedas Hispano-Musulmanas</i> , Toledo 1992
AN	<i>Anuário Numismático 2004</i>
BAB.	E. Babelon, <i>Description historique et chronologique des monnaies de la République Romaine</i> , Paris, 1886
C. EIMER	<i>Medalhas do Duque de Wellington</i> , Londres, 1994
CASARIEGO	A. Casariego, G. Cores, F. Pliego, <i>Catálogo de plomos monetiformes de la Hispania Antigua</i> , Madrid, 1987
CMB	C. Morrisson, <i>Catalogue des monnaies bizantines de la bibliothèque Nationale</i> , Paris, 1970
COD.	F. Codera y Zaidin, <i>Tratado de Numismática Árábigo-Española</i> , Madrid, 1879
COH.	H. Cohen, <i>Description Historique des monnaies frappées sous l'Empire Romain</i> , 2ª ed., Paris, 1880-92
ES	Eduard Sydenham, <i>The coinage of Caesarea in Cappadocia</i> , Nova Iorque, 1978
FV	J. Ferraro Vaz, <i>Livro das moedas de Portugal</i> , Braga, 1987-1988
Fv	J. Ferraro Vaz, <i>Dinheiro luso-indiano</i> , Braga, 1980
GR.	Ph. Grierson, <i>Byzantine Coins</i> , Londres, 1982
KRS.	L. Krause, Cl. Mishler, <i>Standard Catalogue of World Coins</i> , Iola, 1985/91/93
LF	M.B. Lopes Fernandes, <i>Memórias das medalhas e condecorações portuguesas e das estrangeiras com relação a Portugal</i> , Lisboa, 1865
L.	A. Lamas, <i>Medalhas portuguesas e estrangeiras referentes a Portugal, Medalhas comemorativas</i> , Lisboa, 1916
M.	G.C. Miles, <i>The Coinage of the Visigoths of Spain, Leovigild to Achila II</i> , Nova Iorque, 1952
M.	G.C. Miles, <i>The Coinage of the Umayyads of Spain</i> , Nova Iorque, 1950
MA	Almeida, Mário S. de <i>Catálogo Geral de Cédulas de Portugal</i> , S.P.N., Porto, 1980



- MIB W. Hahn, *Moneta Imperii Bizantini*, 1-3, Viena, 1973-1981
- PW P. Whitters, *British Coin Weights*, 1993
- PICK A. Pick, *Standard Catalogue of World Paper-Money*, Iola, 1983.
- RIC H. Mattingly et Alii, *The Roman Imperial Coinage*, I-IX, Londres, 1923-81
- RIC₂ C.H.V. Sutherland, *The Roman Imperial Coinage*, Vol. I. *From 31 BC to AD 69*, 2ª ed. revista, Londres, 1984
- RRC M.H. Crawford, *Roman Republic Coinage*, Cambridge, 1974 (r. 1982)
- SL *Catálogo de moedas brasileiras de 1643-1970*, Rio de Janeiro, Santos Leitão & C.^a, 1970
- SL Santos Leitão, *Colecção*, Porto, 1897
- Sy. Seaby, *Greek Coins and their values*, Vol. I e II, Londres, 1978/9
- Sy. Seaby, *Greek Imperial Coins and their values*, Londres, 1991
- Sy. Seaby, *Standard Catalogue of British Coins*, Londres, 1984
- V. A. Vives, *Las monedas de las dinastías árabe-españolas*, Madrid, 1893
- V. A. Vives, *La moneda hispánica*, Atalas, Madrid, 1926
- VILL. L. Villaronga, *Las monedas hispano-cartaginesas*, Barcelona, 1973
- X. COUTINHO Xavier Coutinho, *Med. Camonianas*, Lisboa, 1974
- Colecção Eduardo L. Ferreira Carmo*, Porto, 1877



ABREVIATURAS

ABREV.	DESCRIÇÃO	ABREV.	DESCRIÇÃO
Metais		Outras	
AE	Cobre	A/	Anverso
AL	Alumínio	ALG.	Algarismos
ALP	Alpaca	C/ CAR.	Carimbo/Contramarca
AR	Prata	COR.	Coroa
AV	Ouro	DEF.	Defeito
B	Bolhão	DIAD.	Diadema
BR	Bronze	DIR.	Direita
BR/AL	Bronze/Alumínio	ESC.	Escura ou Escudo
CAL	Calaim	ESQ.	Esquerda
CER	Cerâmica	EST.	Estojo
CN	Cupro-Níquel	GR.	Grande
F	Ferro	H.	Horizontal
L	Latão	IN. LEG.	Início de legenda
LI	Liga indeterminada	LIG.	Ligeiro (a/mente)
NI	Níquel	LOS.	Losango(s)
PB	Chumbo	M/	Módulo
LN	Latão-Níquel	OFF.	Oficina
		PEQ.	Pequeno(a)
		PERF.	Perfuração
		Q	Quase
		R/	Reverso
		REIN.	Reinado
		SEP.	Separado
		SERR.	Serrilha
		SIN. OC.	Sinal oculto
		V.	Vertical
		VAR.	Variante
		VEST.	Vestígios
Estado de Conservação			
SOB.	Soberba		
BELA	Bela		
MBC(+/-)	Muito bem conservada		
BC(+/-)	Bem conservada		
REG.	Regular		
MC	Mal conservada		
C/ PEQ. FURO	Com pequeno furo		
CERC.	Cerceada		
CORR.	Corrosão		
DESC.	Descentrada		
ENV.	Envernizada		
RETOC./REST.	Retocada/Restaurada		



REGULAMENTO DAS PERMUTAS

- 1º AS “PERMUTAS POR CORRESPONDÊNCIA INTER-ASSOCIADOS” DA S.P.N. DESTINAM-SE EXCLUSIVAMENTE AOS SEUS ASSOCIADOS e têm por objectivo proporcionar-lhes a oportunidade de adquirir numismas que dificilmente se poderão encontrar no mercado. Não visam interesses comerciais, mas apenas o desejo de promover e facilitar as trocas entre os coleccionadores, servindo assim os anseios legítimos e os superiores interesses da Numismática.
- 2º OS SENHORES ASSOCIADOS QUE DESEJEM TOMAR PARTE NESTAS “PERMUTAS” COMO CEDENTES devem enviar, sob registo, à Comissão Organizadora das “Permutas por Correspondência Inter-Associados”, as moedas, medalhas, contos, fichas, papel-moeda, catálogos ou livros de numismática que pretendam ceder, juntando uma relação descritiva, em duplicado, com todos os pormenores de classificação e o preço pedido.
- 3º A COMISSÃO ORGANIZADORA ESTUDARÁ CADA REMESSA, FICANDO AO SEU CRITÉRIO ACEITÁ-LA OU RECUSÁ-LA TOTAL OU PARCIALMENTE, podendo alterar até 20% para mais ou para menos o preço base estabelecido pelo Associado cedente para qualquer lote se isso se tornar necessário.
- 4º SÓ SERÃO ACEITES MOEDAS OU QUAISQUER OUTRAS PEÇAS DE VALOR NÃO INFERIOR A 5,00€ e mesmo estas quando puderem ser consideradas de interesse pela Comissão Organizadora.
- 5º COM OS LOTES ACEITES E CONCLUÍDOS A COMISSÃO ORGANIZADORA ELABORARÁ UMA LISTA EM QUE CONSTARÁ O PREÇO FIXADO nas condições estabelecidas no Artigo 3º, bem como a sua classificação e estado de conservação que são da sua exclusiva competência e responsabilidade.
- 6º A LISTA SERÁ PUBLICADA EM FORMA DE CATÁLOGO E DISTRIBUÍDA A TODOS OS ASSOCIADOS GRATUITAMENTE, com uma antecedência de pelo menos 15 dias em relação à data de início da Permuta, para que todos os Associados, e com especial atenção aos residentes nos Açores, Madeira e países estrangeiros, possam enviar a tempo as suas Ordens de Compra.
- 7º AS ORDENS DE COMPRA DEVERÃO SER ENDEREÇADAS, SEMPRE EM CARTA FECHADA, À COMISSÃO ORGANIZADORA das “Permutas por Correspondência Inter-Associados”, com a indicação da data da “Permuta”, e remetidas para a Sede da S.P.N.. A não observância desta norma pode resultar em prejuízo para o Associado, pois, a carta poderá ser aberta na secretaria por se desconhecer o seu verdadeiro destino, ficando os lances do Associado a ser conhecidos antes do momento próprio. Na Ordem de Compra, devidamente preenchida e no sobrescrito, deverão constar como elemento de identificação o nome e o número do Associado licitante.
- 8º AS ORDENS DE COMPRA SÓ SERÃO ACEITES ATÉ 30 MINUTOS ANTES DO COMEÇO DA “PERMUTA”. Os sobrescritos que as contêm serão numerados pela ordem da sua chegada à sede da S.P.N..
- 9º NÃO PODEM SER ACEITES OFERTAS COM FRACÇÕES EM CÊNTIMOS OU INFERIORES AO PREÇO-BASE INSCRITO NO CATÁLOGO. No caso de aparecerem, apesar do disposto neste artigo, ofertas com fracções, a Comissão Organizadora reserva-se o direito de fazer o arredondamento para o inteiro imediatamente superior.
- 10º NO DIA E HORA FIXADOS PARA A “PERMUTA” A COMISSÃO ORGANIZADORA PROCEDERÁ, NA PRESENÇA DA DIRECÇÃO DA S.P.N. E ASSOCIADOS QUE QUEIRAM ASSISTIR AO ACTO, À ABERTURA DAS ORDENS DE COMPRA RECEBIDAS, pela ordem de chegada à Sede e num número tal que não ocupe mais de duas horas e meia



de trabalho (das 21.30 às 24.00h) em cada dia de “Permuta”. As restantes Ordens de Compra transitarão, intactas e não violadas, para o dia seguinte de continuação da “Permuta”.

- 11º APÓS A VERIFICAÇÃO DO BOM PREENCHIMENTO DAS ORDENS DE COMPRA, REFERENCIADAS APENAS PELO SEU NÚMERO DE ORDEM, SERÃO TRATADAS INFORMATICAMENTE NOS MOLDES INDICADOS NOS ARTIGOS QUE SE SEGUEM. Na impossibilidade de tratamento informático, os lances de cada Associado inscrever-se-ão nas fichas correspondentes aos lotes licitados e no fim da “Permuta” proceder-se-á à adjudicação de cada lote que caberá à maior oferta. Em caso de empate entre duas ou mais ordens de compra será o lote adjudicado por ordem de entrada das cartas.
- 12º QUANDO O MAIOR LANCE EXCEDER EM MAIS DE 10% O IMEDIATAMENTE INFERIOR OU O PREÇO BASE NO CASO DE SER ÚNICO, o lote ser-lhe-á adjudicado apenas por mais 10% sobre o valor da segunda maior oferta ou do preço base, respectivamente.
- 13º OS LOTES ARREMATADOS SERÃO LEVANTADOS E LIQUIDADOS - NO CASO DE HAVER DIFERENÇA DE VALOR ENTRE OS LOTES CEDIDOS E OS ADQUIRIDOS - NA SEDE DA S.P.N., no prazo máximo de 15 (quinze) dias após o Associado adquirente ter sido avisado do número e valor dos lotes adjudicados. Para os Associados que não possam deslocar-se à Sede, poderão os lotes ser enviados, depois de liquidados, pelo correio, sob registo e por sua conta e risco. O seguro só será feito a pedido expresso do Associado, sendo a despesa também de sua conta.
- 14º FEITA A COBRANÇA A QUE SE REFERE O ARTIGO ANTERIOR, SERÁ LIQUIDADADA AOS ASSOCIADOS CEDENTES A IMPORTÂNCIA QUE LHE FOR DEVIDA, depois de deduzidos 12% em cada lote para despesas de expediente. As importâncias das arrematações são acrescidas da taxa de 5%, essa a pagar pelo Associado arrematante.
- 15º OS LOTES QUE INTEGRAM AS “PERMUTAS POR CORRESPONDÊNCIA INTER-ASSOCIADOS” SÃO VENDIDOS NO ESTADO EM QUE SE ENCONTRAM com eventuais defeitos que apresentem, recomendando-se, por isso, a sua observação direta. O Associado arrematante assume todos os riscos respeitantes ao grau de conservação, qualidade, descrição, condição e proveniência de cada lote constantes no catálogo respeitante a cada “Permuta por Correspondência Inter-Associados”.
- 16º DEPOIS DE ARREMATADOS OS LOTES NÃO PODEM SER DEVOLVIDOS, A NÃO SER NO CASO DE RECLAMAÇÃO FUNDADA SOBRE A SUA AUTENTICIDADE. Neste caso, a reclamação e devolução só poderá ser atendida dentro do prazo máximo de 8 dias para os Associados do Continente e de 15 dias para os Associados das Regiões Autónomas e do Estrangeiro, prazo a contar do dia em que os lotes foram remetidos ao Associados.
- 17º OS LOTES QUE NÃO FOREM ACEITES NA “PERMUTA” E OS QUE, TENDO-O SIDO, NÃO FORAM LICITADOS, serão, imediatamente à sua conferência ou não licitação, devolvidos aos Sócios cedentes.
- 18º A S.P.N. RESERVA-SE NO DIREITO DE OPTAR POR QUALQUER LOTE com vista ao enriquecimento do seu património.
- 19º A S.P.N. PODERÁ EXIGIR GARANTIAS PRÉVIAS OU EXCLUIR DA PARTICIPAÇÃO das referidas “Permutas por Correspondência Inter-Associados” aos Senhores Associados que não cumpram rigorosamente o estipulado no presente Regulamento.
- 20º O FACTO DO ASSOCIADO TOMAR PARTE NAS “PERMUTAS POR CORRESPONDÊNCIA INTER-ASSOCIADOS”, COMO CEDENTE OU ADQUIRENTE, implica o integral conhecimento e aceitação destas disposições regulamentares.
- 21º O PRESENTE REGULAMENTO ANULA TODAS AS DISPOSIÇÕES publicadas anteriormente e suas adendas.
- 22º OS CASOS OMISSOS SERÃO RESOLVIDOS PELA COMISSÃO ORGANIZADORA, ouvida se necessário a Direcção da S.P.N.





PERMUTA POR CORRESPONDÊNCIA INTER-ASSOCIADOS

Com início em 6 de Junho de 2013, pelas 21h30



LOTE	METAL	DESCRIPTIVO	CONSERV.	PREÇO
ROMA				
REPÚBLICA				
1	AE	Uncia, Anónimo, Roma 215-212 aC, RRC 41/10	MBC+	95
2	AE	Uncia, Anónimo, Roma 215-212 aC, RRC 41/10	MBC+	90
3	AR	Denário, Anónimo, Roma 207 aC, RRC 57/2	Q/BELA	75
4	AR	Denário, Anónimo, Roma 199-170 aC, RRC 172/1	MBC-	40
5	AE	Asse, Anónimo, Roma 159-158 aC, RRC 198 B/1b	BC+/MBC-	35
6	AR	Denário, Scribonia, Roma 154 aC, RRC 201/1	MBC+	70
7	AR	Denário, Afrania, Roma 150 aC, RRC 206/1	MBC-	35
8	AR	Denário, Sempronia, Roma 148 aC, RRC 216/1	MBC	60
9	AR	Denário, Aurelia, Roma 144 aC, RRC 221/1	MBC+	70
10	AR	Denário, Anónimo, Roma 143 aC, RRC 222/1	MBC-	90
11	AR	Denário, Aelia, Roma 138 aC, RRC 233/1	MBC	60
12	AR	Denário Baebia, Roma 137 aC, RRC 236/1 a	MBC	50
13	AR	Denário, Aburia, Roma 132 aC, RRC 250/1	MBC+	65
14	AR	Denário, Julia, Roma 85 aC, RRC 252/1 c	MBC	50
15	AR	Denário, Fabia, Roma 127 aC, RRC 265/1	MBC+	65
16	AR	Denário, Quintia, Roma 126 aC, RRC 267/1	MBC	50
17	AR	Denário, Porcia, Roma 123 aC, RRC 274/1	MBC	50
18	AR	Denário, Minucia, Roma 122 aC, RRC 277/1	MBC-	40
19	AR	Denário Papiria, Roma 121 aC, RRC 279/1	MBC	50
20	AR	Denário, Papiria, Roma 121 aC, RRC 279/1	BC+	25
21	AR	Denário Tullia, Roma 120 aC, RRC 280/1	MBC	60
22	AR	Denário, Domitia, Roma 116-115 aC, RRC 285/1	MBC-	40
23	AR	Denário Sergia, Roma 116-115 aC, RRC 286/1	MBC-	40



24	AR	Denário, Fonteia, Roma 114-113 aC, RRC 290/1	MBC-/MBC	60
25	AR	Denário, Claudia, Roma 110 aC, RRC 299/1 b	MBC	50
26	AR	Denário, Herenia, Roma 108-107 aC, RRC 308/1 b	MBC+	65
27	AR	Denário, Thoria, Roma 105 aC, RRC 316/1	MBC+	65
28	AR	Denário, Calpurnia, Roma 90 aC, RRC 340/1	MBC+	70
29	AR	Denário, Titia, Roma 90 aC, RRC 341/2	MBC	60
30	AR	Quinário, Porcia, Roma 89 aC, RRC 343/2 b	MBC	60
31	AR	Denário, Fonteia, Roma 85 aC, RRC 353/1 a	MBC-	40
32	AR	Denário, Marcia, Roma 82 aC, RRC 363/1 d	MBC+	65
33	AR	Denário, Cláudia, Roma 79 aC, RRC 383/1	MBC	60
34	AR	Denário, Sulpícia, Roma 69 aC, RRC 406/1	MBC+	70
35	AR	Denário, Acília, Roma 49 aC, RRC 442/1 a	MBC	60
36	AR	Denário, Vibia, Roma 48 aC, RRC 449/1 a	MBC-	50
37	AR	Denário, Pompeu, Roma 46-45 aC, RRC 469/1a	MBC-/MBC	100
38	AR	Denário, M. António, Roma 32-31 aC, (legião XII), RRC 544/26	MBC-	80

JUDEIA

39	AE	Prutah, 1ª Revolta Judaica 66-70; Anv./Anfora com tampa; Rev/ Parra. Sy 5640	MBC-	60
----	----	--	------	----

IMPÉRIO

40	AE	Asse, Augusto; Anv./ DIVVS AVGVSTVS PATER. Cabeça radiada à esq; Ver./ IMP T VESP AVG REST // SC // PROVIDENT. Altar quadrado c/porta e quatro painéis e linguas de fogo dos dois lados. RIC 191 (Tito)	Q/BELA	120
41	AR	Denário, Antonia./ CONSTANTIAE AVGVSTI. Ceres de pé c/ longa tocha acesa e cornucópia ornamentada. RIC 66	MBC+	500
42	AE	Quadrante, Claudio I; Anv./ TI CLAVDIVS CAESAR AVG. Modium de três pés; Rev./ PON M TR.P IMP COS DES IT//SC ao centro. RIC 84	Q/BELA	70
43	AE	Asse, Nero./ GENIO AVGVSTI // S C, no exergo, T. Génio de pé à esq., semi nú c/cornucópia, sacrificando c/pátera sobre altar aceso diante de si. RIC 214	MBC+	180
44	AE	Asse, Nero; Anv./ IMP NERO CAESAR.AVG.P.MAX.TR.P.P.P. Busto à dir; Rev./ SC. Victória em voo para a esq. segurando escudo c/inscrição S.P.Q.R. c/as mãos. RIC 543	MBC	80
45	AR	Denário, Vespasiano./ Paz de pé, à esq, c/caduceu, na mão dir. um ramo florido. RIC 9	MBC	55
46	AR	Denário, Vespasiano./ PON MAX TRP COS VI. Paz sentada à esq. c/ ramo na mão. RIC 90	MBC+/MBC	65
47	AR	Denário, Vespasiano./ ANNONA AVG. Anona sentada no trono à esq. c/feixe de espigas. RIC 131 a	MBC-	40
48	AE	Asse, Vespasiano./ S C. Spes de pé em marcha para a esquerda levantando a orla do manto e segurando uma flor. RIC 560 b	MBC	170
49	AR	Denário, Tito./ TR.P.IX.IMP.XV.COS.VIII.P.P. Trono com espaldar triangular decorado c/sementes de cereais. RIC 24 a	MBC-	45



50	AE	Dupondio, Tito./ Caduceu alado entre duas cornucópias ornamentadas e cruzadas. RIC 813 a	MBC+	200
51	AR	Denário, Domiciano./ PRINCEPS IVVENTVTIS. Minerva de pé à dir. c/escudo e lança. RIC 41	MBC	50
52	AR	Denário, Domiciano./ IMPXIII.COS.XIII. CENS.P.P.P. Minerva de pé à esq. Apoiada numa lança c/feixe de raios; escudo a seus pés. RIC 93	MBC	50
53	AR	Denário, Domiciano./ IMPXIX.COS.XIII CENS PPP. Minerva de pé à dir. c/lança e escudo sobre proa de navio; a seus pés, um mocho. RIC 138	MBC+	60
54	AR	Denário, Domiciano./ IMP XXI COS XV CENS PPP. Minerva de pé à dir. em traje militar, cabeça c/elmo, escudo no braço esq. empunhando lança. RIC 147	MBC	60
55	AR	Denário, Domiciano./ IMP XXI COS XV CENS PPP. Minerva de pé, à esq. Escudo a seus pés, apoiada em longa lança c/feixe de raios. RIC 158	MBC	50
56	AE	Dupondio, Domiciano./ CERES AVGVST // S C. Ceres de pé à esq., apoiada num longo cirio e ramo na mão. RIC 165	MBC+	150
57	AR	Denário, Domiciano./ IMPXXII.COS.XVI.CENS.P.P.P. Minerva de pé à dir. sobre proa de navio c/escudo e pequena lança; a seus pés um mocho. RIC 176	MBC	50
58	AE	Asse, Domiciano./ SALVTI AVGVST // S C. Altar quadrangular aceso e decorado. RIC 250 b	MBC	100
59	AE	Asse, Domiciano./ VIRTVTI AVGVSTI // S C. Virtude de pé à dir. em hábito militar e capacete ático c/parazonium; mão dir. levantada e apoiada longa lança, pé sobre capacete. RIC 356 b	Q/BELA	200
60	AR	Denário, Trajano./ PM.TR.PCOS.II.P.P. Paz de pé à esq com ramo de oliveira e cornucópia. RIC 6	MBC	50
61	AR	Denário, Trajano./ PONT. MAX.TR.POT.COS.II. Paz, sentada à esq c/ramo e cornucópia. RIC 17	MBC-	30
62	AR	Denário, Trajano./ PONT MAX TR POT COS II. Vesta sentada no trono à esq. c/tocha e pátera. RIC 21	BELA	70
63	AR	Denário, Trajano./ PM.TR.PCOS.IIII.P.P. Marte de pé em marcha para a dir. c/lança e troféu sobre o ombro. RIC 52	MBC	60
64	AR	Denário, Trajano./ PM.TR.PCOS.IIII.P.P. Victoria de pé à dir c/palma e grinalda sobre proa de navio. RIC 59	MBC+	65
65	AR	Denário, Trajano./ COS.V.PPS.P.Q.R.OPTIMO PRINC. Marte em marcha para a esq, c/Victoria e lança. RIC 114	MBC-	30
66	AR	Denário, Trajano./ COS.V.PP.SPQR.OPTIMO PRINC. Equitas de pé à esq. c/balança e cornucópia. RIC 118	MBC	50
67	AR	Denário, Trajano./ COS.V.PP.SPQR.OPTIMO PRINC. Felicidade de pé à esq. c/caduceu e cornucópia. RIC 121	MBC+	65
68	AR	Denário, Trajano./ COS V PP SPQR OPTIMO PRINC. Vitoria de pé, à esq. c/palma e grinalda. RIC 128	MBC+	70
69	AR	Denário, Trajano./ SPQR OPTIMO PRINCIPI. Abundancia de pé à esq. c/cornucopia e duas espigas sobre modium a seus pés. Proa de navio à dir. RIC 165	MBC+	65
70	AR	Denário, Trajano./ PRO / VID / PARTHICO. PM.TR.PCOS.VI.P.P. SPQR. Providencia à esq. c/ceptro e varinha. RIC 361	MBC	50



71	AE	Sestércio, Trajano./ TR.POT.COS.II // S C. Paz sentada num trono à esq. c/longo ceptro e raminho na mão. RIC 390	MBC	250
72	AE	Sestércio, Trajano./ TR.POT.COS.III PP // S C. Paz sentada à esq c/ ceptro e ramo. RIC 432	MBC/MBC-	400
73	AE	Dupondio, Trajano./ SPQR OPTIMO PRINCIPI // S C. Troféu c/elmo, couraça, dois escudos c/lanças e espadas curvas cruzadas montado num suporte. RIC 586	MBC	150
74	AE	Dupondio, Trajano./ SENATVS POPVLVS QVE ROMANVS//SC. Felicitas de pé à esq. c/cornucópia e caduceu. RIC 674	BELA	150
75	AR	Denário, Adriano./ COS III. Concordia sentada num trono à esq. c/pátera e o braço esq apoiado em estatueta Spes. RIC 172	MBC-	40
76	AR	Denário, Adriano./ FELICITAS AVG. Felicidade de pé à esq. c/caduceu e um ramo. RIC 234	MBC	50
77	AR	Denário, Adriano./ PIETAS AVG. Piedade de pé à esq. Orando de braços abertos; a seus pés à esq., um altar. RIC 257	MBC	50
78	AE	Dupondio, Adriano./ COS III // S C. Aequitas de pé à esq com balança e cornucópia. RIC 654	MBC	100
79	AE	Sestércio, Adriano./ INDVLGENTIA AVG PP // S C // COS III Indulgencia sentada no trono à esq., pés apoiados num banco c/longo ceptro e mão estendida. RIC 709	MBC	200
80	AE	Sestércio, Adriano./ HILARITAS P.R // COS III. Hilaritas de pé à esq. c/cornucópia e longa palma; de um lado e outro a seus pés duas crianças. RIC 970	MBC-	150
81	AE	Sestércio, Sabina./ CONCORDIA AVG // S C. Concordia sentada no trono à esq. c/pátera e cotovelo apoiado em estátua de Spes; sob o trono, cornucópia. RIC 1025 a	MBC-/MBC	400
82	AR	Denário, Antonino Pio./ COS IIII. Feixe de raios sobre trono pulvinar de Júpter e Juno de frente e drapejado. RIC 137	MBC	50
83	AR	Denário, Antonino / TR.POT.COS.IIIII // LIB. IIII. Liberalitas de pé à esq. c/cornucópia e ábaco. RIC 155	MBC	50
84	AR	Denário, Antonino Pio./ FELIC SAEC COS IIII. Felicidade de pé à dir. c/caduceu e apoiando cotovelo numa coluna. RIC 298	MBC+	60
85	AR	Denário, Antonino Pio./ FORTVNA COS IIII. Fortuna de pé à dir; mão apoiada em timão de leme. RIC 310	MBC	50
86	AE	Sestércio, Antonino Pio./ ALEXANDRIA // COS II // S C. Alexandria de pé à esq. c/flor de lotus na cabeça; mão dir. estendida suportando coroa. RIC 577	MBC	300
87	AE	Sestércio, Antonino Pio./ GENIO SENATVS // S C. Génio do Senado de pé à esq. c/ceptro e ramo de oliveira. RIC 605 a	MBC	250
88	AE	Sestércio, Antonino Pio./ SECVRITAS AVG // S C. Securitas de pé à esq. c/ceptro e cotovelo apoiado coluna. RIC 640 a	MBC	250
89	AE	Sestércio, Antonino Pio./ TIBERIS // S C. Tibre à esq. reclinado sobre rochas; uma mão apontando um barco e outra segurando um junco. RIC 643	MBC	300
90	AE	Asse, Antonino Pio./ IMPERATOR II // S C. Liberdade de pé à esq. c/ ceptro e barrete. RIC 728	MBC	90
91	AE	Sestércio, Antonino Pio./ FELICITAS AVG // S C. Felicidade de pé à esq. c/longo caduceu e capricórnio na mão. RIC 770	MBC+	300



92	AR	Denário, Faustina I./ AVGVSTA. Ceres de pé à esq c/tocha e levantando a mão dir. RIC 361	MBC	60
93	AE	Sestércio, Faustina I./ AVGVSTA // S C. Ceres de pé à esq., coroada de espigas c/uma tocha acesa em cada mão. RIC 1120 v	MBC	200
94	AR	Denário, Marco Aurélio./ CONCORD AVG TRP XVI COS III. Concórdia sentada à esq. c/pátera. RIC 35	MBC	45
95	AR	Denário, Marco Aurelio./ CONSECRATIO. Águia de pé à dir cabeça à esq. asas abertas sobre base de altar. RIC 272	MBC	50
96	AE	Sestércio, Marco Aurelio./ SALVTI AVG COS III // S C. Saúde de pé, à esq c/ceptro, alimentando c/pátera serpente, enrolada num altar. RIC 964	MBC-	130
97	AR	Denário, Faustina II./ CERES. Ceres de pé à esq. c/archote e duas espigas de trigo. RIC 668	MBC+	60
98	AE	Sestércio, Faustina II./ VENVS // S C. Vénus de pé c/ceptro e maçã. RIC 1387	MBC+	250
99	AE	Sestércio, Faustina II./ SAECVLI FELICIT // S C. Cómodo e irmão Antonino, brincam num trono pulvinar; sobre as suas cabeças, duas estrelas. RIC 1665	MBC	280
100	AE	Sestércio, Lucio Vero./ CONCORD AVGVSTOR TRP II //COS II. Vero de pé à esq. frente a frente c/ Marco Aurelio de pé à dir. apertando as mãos. RIC 1310	MBC+	300
101	AR	Denário, Comodo./ COS PP. Salus sentada num trono à esq. c/pátera sobre serpente; braço apoiado no trono. RIC 655	MBC	65
102	AR	Denário, Caracala./ PONTIF. TR.PXIII.COS III. Concordia sentada à esq c/pátera. RIC 116 b	MBC-	40
103	AR	Antoniniano, Heliogábalo./ VICTORANTONINIAVG. Vitória correndo à dir c/grinalda e ramo. RIC 155	MBC	100
104	AR	Denário, Severo Alexandre./ PROVIDENTIA AVG. Providencia de pé c/ceptro e caduceu. RIC 178	MBC-	25
105	AE	Sestércio, Severo Alexandre./ IOVI CONSERVATORI // S C Júpiter de pé à esq. nú, manto sobreos ombros, segurando ceptro e feixe de raios; aos seus pés, imperador. RIC 558	MBC+	100
106	AR	Denário, Gordiano III./ AETERNITATI AVG. Sol de pé à esq segurando globo. RIC 111	BELA	60
107	AR	Denário, Gordiano III./ SECVRITAS PVBLICA. Securitas, sentada à esq, segurando ceptro. RIC 130	MBC+	50
108	AR	Denário, Gordiano III./ PIETAS AVGVSTI. Piedade de pé à esq levantando ambas as mãos. RIC 186	MBC+	50
109	AE	Sestércio, Maximino I./FIDES MILITVM // S C. Fé de pé à esq, entre dois estandartes que segura c/ambas as mãos. RIC 43	BELA	120
110	AR	Antoniniano, Filipe I./ PM.TR.P VI.COS.P.P. Felicidade de pé à esq c/ longo caduceu e cornucópia. RIC 78	MBC+	70
111	AE	Sestércio, Filipe I./ ANNONA AVGG // S C. Annona de pé à esq. c/ cornucópia e feixe de espigas sobre modium. RIC 168 a	Q/BELA	120
112	AE	Sestércio, Octacília Severa./ PVDICITIA AVG // S C. Castidade, sentada à esq c/ceptro e tapando-se c/véu, RIC 209 a	MBC+	120
113	AR	Antoniniano, Treboniano Galo./ FELICITAS PVBL. Felicidade de pé à esq, c/caduceu e cornucópia. RIC 75	MBC-/MBC	25



114	B	Antoniniano, Probo./ VICTORIA AVG // R = S. Vitória de pé em marcha para a esq, c/trofeu e grinalda. RIC 215	BELA	40
115	Av	Sólido, Valentiniano II./ CONCORDIA AVGGG // CONOB. Constantinopla sentada num trono, de frente, cabeça à dir. c/capacete, segurando ceptro; globo sobre proa nave. RIC 69 a	Q/BELA	400
116	Av	Sólido, Teodosio II./ VOT XXX MVLT XXXX // CONOB. Constantinopla, sentada num trono sobre uma galera em traje militar c/ceptro e globo c/ cruz; ao lado um escudo. RIC 257	BELA	350

BIZÂNCIO

117	AR	Miliarense, D. João I 969-976, S. 1792	MBC	200
-----	----	--	-----	-----

IBÉRICA

118	AE	Asse c/car cabeça de águia (Ercavica), AB 1278 var	Bc+	100
-----	----	--	-----	-----

PERÍODO VISIGÓTICO

119	Av	Triente, Suinthila 621 - 631, (Acci), Miles 218 c var, 1,50 gr	Q/BELA	500
120	Av	Triente, Suinthila 621 - 631, (Ispali), Miles 228 a, 1,50 gr	BELA	400
121	Av	Triente, Sisenando 631 - 636, (Ispali), Miles 269 k var, 1,40 gr	MBC+	450
122	Av	Triente, Chintila 636 - 639, (Ispali), Miles 291 b Rara, 1,40gr	MBC	650
123	Av	Triente, Recesvinto 653 - 672, (Toleto), Miles 360 a, 1,60 gr.	MBC+	600

PERÍODO MUÇULMANO

124	AR	Direme 356 H, Al-Hakam II, Medina Al-Azahara, V. 455	MBC-	25
125	AR	Direme 392 H, Hixam II, Calif. Cordova, Al-Andalus, V. 569	MBC-	40
126	AR	Direme 400 H, Suleiman, Calif. Cordova, Al-Andalus, V. 691	MBC	75
127	AR	Direme Quadrado, Taifa Algarve, Musa Ben Mahfuz, AG 01.01	BELA	350
128	AR	Quirate, Ali Ben Yusuf c/sir, Almorávidas, V. 1775; AMG 138	MBC	40
129	AR	Direme Quadrado, Anónimo, Almoadas, AMG 201 var	MBC	30
130	AR	Milhares, (Imitação Cristã de Direme Almoada), AMG 201 bis	MBC	30
131	AR	1/4 Direme, Anónimo, Reino de Granada, AMG 270	MBC-	65

PORTUGAL

D. AFONSO II

132	B	Dinheiro, AG 01.01	MBC	500
133	B	Dinheiro, AG 01.06	Bc/Bc+	200

D. SANCHO II

134	B	Mealha, AG 01.01	Bc+	50
135	B	Dinheiro, AG 06.02	Bc+	20
136	B	Dinheiro, AG 11.09	Bc+	25



137	B	Dinheiro, AG 13.02	MBC-	30
138	B	Dinheiro, AG 19.01	MBC-	30

D. AFONSO III

139	B	Dinheiro, AG 01.12	MBC-	20
140	B	Dinheiro, AG 02.01	BC+	15
141	B	Dinheiro, AG 02.09	MBC	25
142	B	Dinheiro, AG 08.01	MBC	30

D. DINIS I

143	B	Dinheiro, AG 02.02	MBC-	45
144	B	Dinheiro, AG 03.08	MBC	25
145	B	Dinheiro, AG 04.04 var	MBC	25
146	B	Dinheiro, AG 07.06	MBC	30
147	B	Dinheiro, AG 07.11	MBC	35
148	B	Dinheiro, (A/D REX PORTVGAL), AG Falta	Bc	20

D. AFONSO IV

149	B	Dinheiro, (A/estrela em posição dif.), AG 01.00 var	MBC	380
150	B	Dinheiro, AG 08.03	MBC-	75

D. FERNANDO I

151	AE	Dinheiro, AG 05.01	Bc	30
152	B	Grave - L, AG 11.02	MBC-	50
153	B	Grave - P, AG 18.01	BC+	50
154	B	Meia Barbuda CR - V, (A/R c/lig corr.), AG 30.02	MBC-	850
155	B	Barbuda (s/letra monetária), AG 33.06	BC+	500
156	B	Barbuda - P, (R/lig desc.), AG 39.02	MBC-	300
157	B	Barbuda A - P, AG 39.07	MBC	400
158	B	Barbuda I - P, AG 39.08	MBC-	550
159	B	Barbuda - T, (A/leg mal batida), AG 44.03	MBC	1500
160	B	Barbuda T - U, (lindo Mbc), AG 45.03	MBC	1800
161	B	Barbuda CR - V, AG 48.05	MBC-/MBC	1000
162	B	1/2 Tornês de Busto L - B, (A/...REX:PO; R/ ...REX PORTV AG 60.02 var	MBC-	600
163	B	Tornês de Escudo - L, (Colecção NIEPORT), AG 74.01	Q/BELA	750
164	B	Tornês de Escudo Ç - A, AG 80.01	MBC-	900
165	B	Real - F, (lindo Mbc), AG 88.02	MBC	2500

D. João I

166	AE	Real Preto, AG 02.01	BC+	50
167	AE	Real Preto - P, AG 03.01	Bc	20
168	B	1/4 Real Cruzado, AG 08.01	BC+	40



169	B	Meio Real de Dez Soldos - oLo, (R/...PO:ALGA), AG 17.05	MBC-	40
170	B	Meio Real de Dez Soldos - oLo, AG 19.04	MBC	45
171	B	Meio Real Atípico - P, AG 27.01	BC/BC+	30
172	B	Meio Real Atípico E - V, AG 31.01	BC+	30
173	B	Meio Real Cruzado - L, (lindo Mbc), AG 34.03	MBC	60
174	B	Meio Real Cruzado - P, AG 35.05	BC+	20
175	B	Meio Real Branco L - B, AG 38.01	MBC	50
176	AR	Real de Dez Soldos - P/P, R/...PORTVGALI: A), AG 41.02 v	MBC-	1500
177	B	Real de Dez Soldos - L/L-B, AG 44.03	MBC-	30
178	B	Real de Dez Soldos P / P - 0, AG 46.07	MBC	50
179	B	Real de Dez Soldos E / E - V / 0 - R, AG 50.04	MBC-	150
180	B	Real Branco - L, AG 52.01	MBC/MBC-	30
181	B	Real Branco - L, AG 52.02	MBC-	30
182	B	Real Branco - P, AG 53.07	MBC	45
183	B	Real Branco - P, AG 53.08	MBC-	35
184	B	Real de 3,5 Libras - L, (boa liga), AG 54.04	MBC-	40
185	B	Real de 3,5 Libras - L, AG 54.15	MBC	40
186	B	Real de 3,5 Libras - P, AG 56.04	BC+	20

D. DUARTE I

187	AE	Meio Real Preto - L, AG 01.02	BC+	30
188	AE	Real Preto - L, AG 02.01	MBC-	45
189	AE	Real Preto - L, AG 02.21	MBC-	100
190	B	Real Branco - P, AG 04.01	BC+/BC	75

D. AFONSO V

191	AE	Ceítíl, AG 06.06	MBC/MBC-	30
192	AE	Ceítíl, AG 07.03	MBC-	20
193	AE	Ceítíl - P, AG 08.05	BC+	20
194	AE	Ceítíl - P, AG 09.03	MBC-	40
195	AE	Ceítíl, AG 11.13	MBC-	15
196	AE	Ceítíl - C, AG 14.01	BC+	20
197	AE	Ceítíl - C, AG 14.02	MBC-	50
198	AE	Ceítíl - C, (AG referencia como ÚNICO), AG 14.03	MBC-/BC+	300
199	B	Real Branco - P, AG 18.02	MBC/MBC-	250
200	B	Espadim - P, (DVCIAS), AG 21.05	BC+/MBC-	350
201	AR	Real Grosso - Toro, (10 castelos), AG 36.03	MBC	2500

D. João II

202	AE	Ceítíl, AG 05.01	BC/BC+	20
203	AR	Vintém, AG 13.11	MBC/MBC-	50
204	AR	Vintém, AG 16.01	MBC	50
205	AR	Vintém, (A/...D:G; R/...D:G:), AG 20.13	MBC+	70
206	AV	Cruzado, AG 23.10	Q/SOB	1700



D. MANUEL I

207	AE	Ceitel, (Escudo coroadado), AG 02.01	Bc	100
208	AE	Ceitel, AG 03.01	Mbc-	15
209	AE	Meio Real - L, AG 06.01	Mbc-	250
210	AR	Cinquinho, AG 11.01	Mbc	350
211	AR	Meio Vintém, AG 16.05	Mbc	35
212	AR	Meio Vintém, AG 22.02	Mbc-	25
213	AR	Meio Vintém, AG 23.07	Mbc	40
214	AR	Meio Tostão, (c/tentativa de furo), AG 40.05	Mbc+	50
215	AR	Tostão L - G, AG 41.01	Mbc-	1500
216	AR	Tostão 0 - V, AG 44.06	Mbc	200
217	AR	Tostão - V, AG 55.01	Mbc	750
218	AR	Tostão P - V, (A/...GVIINNE ; "P" s/pontos), AG 59.03 var	Mbc+	550

D. João III

219	AE	3 Reais, AG 13.08	Bc+/Bc	15
220	AE	X Reais, AG 14.01	Mbc-	70
221	AE	X Reais, AG 15.16	Mbc	100
222	AR	Cinquinho - YL, AG 19.01	Mbc-/Bc+	1250
223	AR	Meio Vintém, AG 20.06 a	Bc+	50
224	AR	Meio Vintém, AG 22.01	Mbc-/Bc+	40
225	AR	Vintém - Híbrido, AG 24.01	Mbc-	400
226	AR	Vintém, AG 31.01	Mbc-	70
227	AR	Vintém, AG 32.01	Mbc-	50
228	AR	Vintém, AG 32.08	Mbc	60
229	AR	Vintém, AG 34.02	Bc+	25
230	AR	Vintém, AG 39.01	Mbc	50
231	AR	Vintém L-R, (R/...PORTVGALIE), AG 44.01 var	Mbc	80
232	AR	Vintém, AG 47.01	Mbc	80
233	AR	Vintém P - 0, AG 52.01	Bc+	90
234	AR	Vintém L-R / R-L, AG 61.01	Mbc-	150
235	AR	Vintém, (Híbrido), AG Falta	Mbc-	300
236	AR	Real Português, AG 63.01 var	Mbc	200
237	AR	Real Português, (c/cerceio) AG 63.03 var	Mbc	55
238	AR	Real Português, AG 65.06	Mbc	200
239	AR	Real Português, AG 71.01	Mbc-	250
240	AR	Real Português, (c/lig cerceio), AG 76.02	Mbc/Mbc-	170
241	AR	Real Português P - 0, (c/acentuado cerceio), AG 80.02	Mbc-	50
242	AR	Meio Tostão, (Híbrido ; Restaurada), AG 81.02	Mbc	1000
243	AR	Meio Tostão, AG 84.02	Bc/Bc+	30
244	AR	Real Português Dobrado, (lindo Mbc), AG 86.06 var	Mbc	350
245	AR	Real Português Dobrado, (R/...VINCE ; lindo Mbc), AG 86.28	Mbc	300
246	AR	Real Português Dobrado, AG 89.04	Mbc-/Bc+	150
247	AR	Real Português Dobrado, (R/ 92.04), AG 91.05 var	Mbc-	200
248	AR	Tostão V - L, (A/ "N" direito ; lindo Mbc), AG 94.04 var	Mbc	170



249	AR	Tostão P - 0, (R/ 103.01; 9 castelos), AG 102.02	MBC	1000
250	AR	Tostão L - R, (R/ 112.01 ; lindo Mbc), AG 107.01 var	MBC	250
251	AR	Tostão L - R, (R/126.01), AG 118.03 var	MBC+	300
252	AR	Tostão R-L, AG 125.01	MBC-	150
253	AR	Tostão, (R/ 129.02), AG 128.02 var	MBC/MBC-	200
254	AR	Tostão R - P, (lindo Mbc), AG 130.01	MBC	1500
255	AR	Tostão, (R/ restauro, q/ imperceptível no fim leg), AG 133.01	MBC+	1200
256	AR	Tostão, (A/lig desc.), AG 134.01	MBC-	700
257	AR	Tostão P - 0, (A/R lig desc ; R/ 140.11), AG 136.03 var	MBC-	200
258	AR	Tostão P-0, (lindo Mbc), AG 136.14	MBC	1200
259	AR	Tostão 0 - P, (restaurada , patine artificial), AG 138.01 var	MBC+	350
260	AR	Tostão 0 - 0, (restaurada), AG 140.06	MBC	100
261	AR	Tostão (Porto), (A/lig desc.), AG 143.01	MBC	200
262	AV	Cruzado Calvário, AG 172.02	MBC-	1100

D. SEBASTIÃO I

263	AE	Ceítíl, (restaurada), AG 04.01	MBC+	2 00
264	AE	Real *S*, invertido, AG 15.08	MBC-	100
265	AE	III - L Reais, (c/lig restauro), AG 20.01	MBC	200
266	AE	V Reais, AG 21.04 var	BC+	15
267	AE	V Reais, AG 21.04	BC+	30
268	AE	X Reais L - G, AG 22.01	BC+	75
269	AR	Meio Vintém, (restaurada), AG 26.03	MBC	200
270	AR	Meio Vintém, AG 26.04	BC+	500
271	AR	Vintém, AG 27.01	MBC	200
272	AR	Vintém, AG 27.04	MBC-	200
273	AR	Vintém, (A/...PORTVG.ET.ALGAR ; R/ SEBASTIANVS.I.REX), AG 30.01 var	MBC-	100
274	AR	Meio Tostão, AG 36.03	MBC/MBC-	30
275	AR	Meio Tostão, AG 37.08	MBC-	60
276	AR	Tostão P-0, (Exemplar do Catálogo), AG 43.01	MBC-/MBC	500
277	AR	Tostão R - P, (A/desc.), AG 48.01	MBC-	500
278	AR	Tostão L - G, (R/ "NN" direitos ; duplo arco círculo: liso e perolado; lindo Mbc), AG 49.01 var	MBC	1000
279	AR	Tostão, AG 50.19	MBC-	70
280	AR	Tostão, AG 52.09	MBC-	100
281	AR	Tostão, (lindo Mbc ; arco fechado), AG 53.02	MBC	200

D. HENRIQUE I

282	AR	Meio Tostão, (A/ restaurado), AG 02.01	MBC+	1800
-----	----	--	------	------

GOVERNADORES

283	AR	Meio Tostão, (restaurada), AG 01.01	MBC-	1000
-----	----	-------------------------------------	------	------



D. ANTÓNIO

284	AE	2 Reais, AG 03.01	Mbc-	300
285	AR	Tostão - Angra, (traça fina ; 4,99 gr.), AG 08.02	Mbc	2500

D. FILIPE I

286	AR	Vintém XX, AG 03.01	Bc+	150
287	AR	Vintém XX, AG 03.04	Mbc/Bc	200
288	AR	Meio Tostão, AG 07.01	Mbc	500
289	AR	Tostão, (A/...PORTVGALIE: AL ; c/peq fenda), AG 14.02 var	Mbc-	900
290	AR	Tostão, AG 15.05	Mbc-	200
291	AR	Tostão, (exemplar catálogo), AG 19.01	Bc+	350

D. FILIPE II

292	AR	Meio Tostão, AG 06.01	Mbc-	70
293	AR	Tostão, (restaurada), AG 14.01	Mbc+	450
294	AR	Tostão, (A/...PORTVGALI), AG 16.01 var	Mbc	250

D. FILIPE III

295	AR	Vintém, (restaurada), AG 02.01	Mbc+	150
296	AR	Meio Tostão, AG 09.03	Mbc-	90
297	AR	Meio Tostão, AG 09.04 a	Bc	35
298	AR	Tostão, (Restaurada), AG 12.01	Mbc-	500
299	AR	Tostão, (A/PHILPVS), AG 13.16	Mbc	450

D. João IV

300	AE	I 1/2 Real, (lindo Mbc), AG 01.07	Mbc	60
301	AE	3 Réis, AG 04.01	Mbc-	40
302	AE	V Réis, (c/lig restauro), AG 06.01	Mbc	35
303	AR	Dois Vinténs - P, AG 28.01	Mbc-	150
304	AR	Dois Vinténs - E, AG 30.02	Bc+	150
305	AR	Meio Tostão 1642, AG 38.04	Mbc-	50
306	AR	Meio Tostão 1642, (Híbrida ; lig restauro), AG 45.03	Mbc	400
307	AR	Meio Tostão - P, AG 47.06	Mbc	70
308	AR	Meio Tostão - E, AG 48.01	Mbc	150
309	AR	Quatro Vinténs, (A/...ALGARA), AG 51.09 var	Mbc	100
310	AR	Quatro Vinténs - E, AG 54.03	Mbc+	300
311	AR	Quatro Vinténs - E, AG 55.01	Mbc-	180
312	AR	Tostão 1641, (A/R desc.), AG 67.01 var	Mbc-/Bc+	300
313	AR	Tostão 1642, AG 68.10	Mbc-	90
314	AR	Tostão 1642, (restaurada), AG 68.12	Mbc	150
315	AR	Tostão, (R/...VIN-CES), AG 75.07 var	Mbc	70
316	AR	Tostão, AG 75.08	Mbc	60



317	AR	Tostão, AG 75.15	MBC-	75
318	AR	Tostão (R/ cruz cantonada; restaurada), AG 77.01 var	MBC	200
319	AR	Tostão - P, (A/ lig desc.), AG 80.01	MBC-	100
320	AR	Tostão - E, AG 81.01	MBC-	200
321	AR	Tostão - E, AG 83.01	MBC	300
322	AR	Meio Cruzado, AG 86.01	BC+/MBC-	120
323	AR	Meio Cruzado - L, AG 87.03	MBC-	120
324	AR	Meio Cruzado - L, AG 89.02	MBC-	150
325	AR	Meio Cruzado - (coroa príncipe ; legs mal batidas), AG 90.02	MBC	300
326	AR	Cruzado - E, AG 101.01	MBC+	2500
327	AR	Conceição 1648, (Duvidosa ? ; 28,34 g), AG 105.01	MBC-	250
328	AR	Dois Vinténs (F1) c/car S0, AG 112.03	BC	150
329	AR	Quatro Vinténs (F1) c/car I00, AG 114.02	BC-/BC	150
330	AR	Tostão 1641 (J4) c/car I20, AG 115.18	MBC+	750
331	AR	1/2 Pataca c/car 240 cor (car mal batido), AG 116.01	BC	200

D. AFONSO VI

332	AR	Vintém (Híbrido), AG 06.01	BC+	250
333	AR	Vintém, AG 07.01	MBC	250
334	AR	Vintém, (R/desc.), AG 07.05 var	BC-/BC	50
335	AR	Vintém, AG 10.03	MBC/MBC-	100
336	AR	Meio Tostão, AG 18.01	MBC+	75
337	AR	Meio Tostão, (lindo Mbc), AG 18.05	MBC	270
338	AR	Quatro Vinténs, AG 21.01	MBC	90
339	AR	Quatro Vinténs, AG 21.04	MBC	70
340	AR	Tostão, (restaurada), AG 22.01	MBC-	300
341	AR	Tostão, AG 23.03	MBC-	350
342	AR	Tostão, (A/... PORT), AG 24.01 var	MBC	200
343	AR	Tostão, AG 25.02	BC+/BC	50
344	AR	Meio Cruzado, (... POR. REX ; Restaurada), AG 26.00	MBC	300
345	AR	Meio Cruzado, AG 26.03	MBC-/MBC	350
346	AR	Meio Cruzado - E (c/cerc.), AG 29.02	MBC-	500
347	AR	Cruzado 1663, AG 31.04	MBC-/MBC	600
348	AR	Vintém (F2) c/car S0, AG 38.01	BC	150
349	AR	Dois Vinténs - E (J4) c/car S0, AG 38.04	BC	100
350	AR	Quatro Vinténs - L (F1) c/car I00, AG 41.00	BC+	200
351	AR	Meio Cruzado - E (J4) c/car. 2S0, AG 42.12	MBC	400
352	AR	Meio Cruzado - P (J4) c/car. 250, AG 43.06	MBC-	200
353	AR	Cruzado -E (J4) c/car. S00, AG 44.05	MBC-/MBC	1500
354	AR	Cruzado - E (J4) (+ IOANNEX PORTVGALIE IIII REX) c/car 500, (A/ lig restaurada), AG 45.07	MBC-	1300
355	AR	1/4 Moeda 1660, (Ensaio), AG E1.01	MBC-	300

D. PEDRO P. REGENTE

356	AE	I 1/2 Real 1675, (lindo Mbc), AG 01.04	MBC	200
357	AE	V Réis 1675, AG 06.02	BC+	35



FOTOGRAFIAS



1



50



3



91



9



98



41



112





115



155



116



157



127



158



132



149



159





160



165



161



176



162



199



163



201





206



244



217



245



218



248



236



249



242





251



278



255



282



258



294



262



310





326



330



347



351





353



368



375



407





408



409



470



414



495



468





508



520



525



535



538



536



546





576



620



581



597



621



611



628



624





638



641



651



720



721



705



716





723



760



761

783

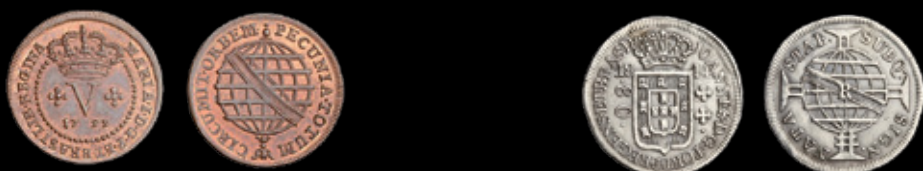


785





787



793

811



802



814





856



890



865



896



867



897



885



921



888



926





969



983



987



1026



358	AE	V Réis 1677, AG 08.02	MBC-	80
359	AE	X Réis 1677, (R/...PORTVGALIA.E. TAL), AG 12.01 var	MBC-	70
360	AR	Vintém, (A/...PORTV), AG 19.01 var	BC+/MBC	40
361	AR	Dois Vinténs, AG 20.01	MBC	80
362	AR	Dois Vinténs, AG 22.01	MBC	75
363	AE	I 1/2 Réis 1683, AG 37.01	MBC+	1200
364	AE	III Réis 1683,(lindo Mbc), AG 38.01	MBC	300
365	AE	III Réis 1683, AG 38.01	MBC/MBC-	250
366	AE	V Réis 1683, AG 39.02	MBC	300
367	AE	V Réis 1683, AG 39.02	MBC	280
368	AE	X Réis 1683, AG 40.01	BELA	800
369	AE	X Réis 1683,(lindo Mbc), AG 40.01	MBC	300
370	AR	Dois Vinténs 679, AG 41.01	BC	200
371	AR	Meio Tostão, (lig restaurada), AG 45.01	MBC-	300
372	AR	Quatro Vinténs, AG 49.02	MBC	50
373	AR	Tostão, AG 52.01	MBC-	70
374	AR	Meio Cruzado 1677, AG 53.01	BC+	300
375	AR	Cruzado 1681, (lindo Mbc), AG 60.04	MBC	900
376	AE	III Réis 1682, AG E1.01	BC-/BC	100
377	AE	V Réis 1682, AG E2.01	MBC+	450

D. PEDRO II

378	AE	1 1/2 Réis 1703, AG 04.02	MBC	35
379	AE	III Réis 1703, (grinalda inv.), AG 09.02	MBC	40
380	AE	III Réis 1703, AG 09.02	MBC-	25
381	AE	V Réis 1703, AG 11.03	MBC-	20
382	AE	V Réis 1699, AG 13.01	MBC	30
383	AE	V Réis 1699, AG 13.01	MBC-	20
384	AE	X Réis 1699, AG 15.01	Q/BELA	60
385	AE	X Réis 1699, AG 15.02	MBC-	20
386	AE	X Réis 1703, AG 15.07	MBC-	20
387	AR	Vintém, AG 19.03	BELA	70
388	AR	Meio Tostão, AG 27.01	BC+	20
389	AR	Meio Tostão, (lindo Mbc), AG 29.01	MBC	25
390	AR	Meio Tostão - P, AG 32.01	MBC	20
391	AR	Dois Vinténs - P, AG 32.05	MBC+	40
392	AR	Meio Tostão, AG 33.03	MBC	350
393	AR	Três Vinténs, AG 34.06	MBC	50
394	AR	Três Vinténs, AG 35.05	MBC	35
395	AR	Três Vinténs, AG 37.01	MBC+	150
396	AR	Tostão, AG 43.00	MBC+	40
397	AR	Tostão, (R/florão s/pontos), AG 43.07 var	Q/BELA	40
398	AR	Tostão, AG 44.06	MBC	30
399	AR	Tostão, (R/ leg c/pontos), AG 44.09 var	MBC-	200
400	AR	Tostão 1690 - P, AG 46.02	BELA	60
401	AR	Tostão 1704 - P, AG 46.09	MBC	40
402	AR	Tostão, AG 48.01	Q/BELA	70



403	AR	Seis Vinténs, AG 49.01	MBC	60
404	AR	Seis Vinténs, AG 50.04	MBC	80
405	AR	Seis Vinténs, (lig def na serrilha), AG 51.01	MBC+	300
406	AR	Doze Vinténs 1691, (lindo Mbc), AG 62.05	MBC	100
407	AR	Doze Vinténs 1706, AG 64.06	MBC+	400
408	AR	Cruzado 1704, (lindo Mbc), AG 80.01	MBC	400
409	AR	Cruzado 1688 - P, AG 86.01	BELA	1000
410	AV	Moeda 1690, AG 99.03	MBC+	1000
411	AR	Meio Cruzado - E (J4) c/car 250 e orla nova, AG 109.02	MBC	1000
412	AR	Cruzado - L (J4) c/car 500 e orla nova, (c/peq fenda), AG 116.02	MBC-	200
413	AR	Cruzado - E (J4) c/car. 500 e orla nova, AG 118.02 ?	MBC-	700
414	AR	Cruzado 1665 (A6) c/orla nova, AG 119.04	MBC+	3000
415	AE	I 1/2 Real 1688, AG E1.01	SOB	900
416	AR	Vintém, AG E6.01	BC+	200
417	AR	Vintém - P, (Flamejante), AG E7.01	MBC+	800

D. João V

418	AE	I 1/2 Réis 1714, AG 05.01	BC+	40
419	AE	I 1/2 1714, AG 06.01	MBC	65
420	AE	III Réis 1712, (lindo Mbc), AG 08.01	MBC	70
421	AE	III Réis 1712, AG 08.01	MBC-	50
422	AE	III Réis 1714, (lindo Mbc), AG 08.03	MBC	45
423	AE	III Réis 1721, AG 08.09	MBC-	30
424	AE	III Réis 1714, AG 09.04	MBC-	60
425	AE	III Réis 1720, (Mod. 28 mm), AG 11.08	MBC	70
426	AE	III Réis 1744, AG 13.08	MBC	25
427	AE	V Réis 1713, (lindo Mbc), AG 14.02	MBC	45
428	AE	V Réis 1713, AG 14.03	MBC	60
429	AE	V Réis 1714, AG 14.07	MBC-	30
430	AE	V Réis 1721, AG 14.10	MBC	40
431	AE	V Réis 1732, AG 18.05	MBC	30
432	AE	V Réis 1735, AG 18.13	MBC	25
433	AE	V Réis 1738, AG 19.06	MBC	30
434	AE	V Réis 1743, AG 19.10	MBC	25
435	AE	V Réis 1743, AG 19.11	MBC-	50
436	AE	V Réis 1744, AG 19.12	MBC	30
437	AE	X Réis 1720, (lindo Mbc), AG 22.06	MBC	40
438	AE	X Réis 1714, AG 24.02	MBC-	90
439	AE	X Réis 1713, AG 29.01	MBC	25
440	AE	X Réis 1720, AG 31.01	Q/BELA	80
441	AE	X Réis 1721, AG 31.02	MBC+	75
442	AE	X Réis 1727, AG 34.01	MBC+	50
443	AE	X Réis 1732, (lindo Mbc), AG 34.04 b	MBC	50
444	AE	X Réis 1732, AG 34.09	MBC+	75
445	AE	X Réis 1734, (lindo Mbc), AG 34.10	MBC	40
446	AE	X Réis 1734, AG 34.10	MBC-	10
447	AE	X Réis 1736, AG 34.16	MBC-/MBC	20



448	AE	X Réis 1737, AG 34.18	MBC-	50
449	AE	X Réis 1743, AG 35.08	MBC	60
450	AE	X Réis 1745, (lindo Mbc), AG 35.11	MBC	30
451	AE	X Réis 1745, AG 35.11	BC+	8
452	AE	X Réis 1749, AG 35.21	MBC/MBC-	20
453	AR	Vintém, AG 37.01	MBC-	50
454	AR	Vintém, AG 38.02	MBC+	60
455	AR	Meio Tostão, AG 45.01	MBC+	20
456	AR	Meio Tostão, AG 45.02	MBC	20
457	AR	Meio Tostão, AG 45.02	BC+	10
458	AR	Três Vinténs, AG 50.02	MBC	20
459	AR	Três Vinténs, AG 55.01	MBC	25
460	AR	Tostão, AG 59.01	MBC	30
461	AR	Tostão, AG 60.01	MBC	40
462	AR	Tostão, AG 61.04	MBC+	70
463	AR	Seis Vinténs, (lindo Mbc), AG 66.01	MBC	100
464	AR	Seis Vinténs, AG 67.05	MBC	30
465	AR	Doze Vinténs 1749, (lindo Mbc), AG 75.03	MBC	35
466	AR	Doze Vinténs 1749, AG 75.03	BC	15
467	AR	Doze Vinténs 1748, AG 76.01	MBC-	20
468	AR	Cruzado 1707, AG 77.02	BELA	800
469	AV	Cruzado Novo (Pinto) 1748, AG 83.18	BELA	170
470	AV	Peça 1745 - L, AG 126.24	SOB	1500

D. JOSÉ I

471	AE	III Réis 1751 - I, AG 01.01	MBC	20
472	AE	III Réis 1764 - I, AG 01.02	MBC/MBC-	15
473	AE	III Réis 1764 - J, AG 04.01	MBC	20
474	AE	III Réis 1764 - J, AG 04.01	MBC-	10
475	AE	III Réis 1776 - J, AG 04.02	MBC-	20
476	AE	V Réis 1754 - I, AG 05.09	MBC	30
477	AE	V Réis 1764 - J, (lindo Mbc), AG 06.04	MBC	25
478	AE	V Réis 1776 - J, AG 06.08	MBC-	20
479	AE	X Réis 1749 - I, (Híbrida), AG 07.02	MBC-	90
480	AE	X Réis 1751, (Híbrida), AG 07.03	BC	50
481	AE	X Réis 1752 - I, AG 08.04	MBC+	40
482	AE	X Réis 1752 - I, AG 08.04	MBC-	15
483	AE	X Réis 1754 - I, (lindo Mbc), AG 08.05	MBC	25
484	AE	X Réis 1763 - J, AG 09.05	MBC+	40
485	AE	X Réis 1764 - J, AG 09.06	MBC+	40
486	AE	X Réis 1764 - J, AG 09.06	MBC-	10
487	AE	X Réis 1765 - J, AG 09.07	MBC	30
488	AE	X Réis 1776 - J, AG 09.08	MBC+	50
489	AR	Vintém, AG 10.01	MBC	50
490	AR	Vintém, (lindo Mbc), AG 10.01	MBC	50
491	AR	Meio Tostão - I, AG 11.02	MBC-	60
492	AR	Meio Tostão - J, AG 12.03	BELA	50



493	AR	Seis Vinténs - J, (R/...SIGHO), AG 25.01	MBC-	50
494	AR	Doze Vinténs 1752 - I, AG 27.01	MBC-	30
495	AR	Cruzado 1774 - J, AG 35.06	MBC	300

D. MARIA I E PEDRO III

496	AE	III Réis 1777, AG 01.01	BELA	70
497	AE	III Réis 1777, AG 01.01	Q/BELA	60
498	AE	V Réis 1777, AG 02.02	MBC	40
499	AE	V Réis 1785, AG 02.06	MBC	40
500	AE	X Réis 1782, AG 04.04	MBC	30
501	AE	X Réis 1785, (lindo Mbc), AG 04.05	MBC	40
502	AE	X Réis 1777, AG 05.01	Q/BELA	80
503	AE	X Réis 1778, AG 05.02	MBC	30
504	AE	X Réis 1782, AG 05.04	MBC	25
505	AR	Três Vinténs, AG 07.02	MBC	20
506	AR	Seis Vinténs, AG 14.01	MBC	40
507	AR	Cruzado 1781, AG 17.04	MBC-	25
508	AR	Cruzado 1780, AG 18.03	Q/BELA	100
509	AV	Pinto 1778, AG 19.02	BELA	270

D. MARIA I

510	AE	III Réis 1797, AG 01.02	MBC+	35
511	AE	V Réis 1797, AG 02.03	MBC-/MBC	20
512	AE	X Réis 1791, AG 03.01	MBC	40
513	AE	X Réis 1797, AG 03.03	MBC	20
514	AE	X Réis 1792, AG 04.02	MBC	20
515	AE	X Réis 1799, AG 04.03	MBC-	10
516	AR	Seis Vinténs, AG 13.02	MBC-	10
517	AR	Doze Vinténs 1786, (serr c/defeitos), AG 15.01	MBC	80
518	AR	Doze Vinténs 1792, AG 16.02	MBC	100
519	AR	Doze Vinténs 1794, AG 16.05	MBC-	90
520	AE	Ensaio de Peça N/D (1800), AG E4.05 var	SOB	1000

D. JOÃO P. REGENTE

521	AE	III Réis 1804, AG 01.02	MBC+	20
522	AE	V Réis 1812, (Híbrida), AG 02.02	BELA	100
523	AE	V Réis 1800, AG 03.01	MBC	400
524	AE	X Réis 1812, (lindo Mbc), AG 06.02	MBC	40
525	AE	XX Réis 1800, AG 08.01	BELA	800
526	AE	XX Réis 1800, (recunhada), AG 08.01	BELA	750
527	BR	Pataco 1812, AG 09.02	MBC+	150
528	BR	Pataco 1813, AG 09.03	MBC+	150
529	BR	Pataco 1814, AG 10.04	MBC	50



530	AR	Vintém, AG 11.01	Q/BELA	100
531	AR	Três Vinténs, AG 15.01	MBC+	40
532	AR	Seis Vinténs, AG 19.04	MBC+	40
533	AR	Doze Vinténs 1806, AG 20.01	MBC-	200
534	AR	Cruzado 1802, (Diad. los. - 2 pontos), AG 24.01 var	MBC	80
535	BR	20 Réis 1811, AG E2.01	SOB	1000
536	BR	20 Réis 1811, (Módulo menor), AG E2.02	SOB	1000
537	BR	30 Réis 1811, AG E3.02	BELA	750

D. JOÃO VI

538	AE	III Réis 1818, AG 01.01	BELA	250
539	AE	V Réis 1819, AG 02.02	MBC-	70
540	AE	V Réis 1824, (florão s/pontos), AG 02.12	MBC	80
541	AE	X Réis 1824, AG 03.10	BELA	90
542	BR	Pataco 1822, AG 04.06 a	BELA	300
543	BR	Pataco 1823, AG 05.07	MBC	50
544	AR	Tostão, AG 09.03	BELA	80
545	AR	Seis Vinténs, AG 10.05	BELA	90
546	AR	Cruzado 1822, AG 12.05	Q/SOB	100
547	AR	Cruzado 1825, (limpa), AG 12.20	MBC	150
548	AE	X Réis 1820, AG E1.01	SOB	450

D. PEDRO IV

549	BR	Pataco 1827, AG 02.03	MBC-	40
550	AR	Seis Vinténs, AG 05.01	BELA	1700

D. MIGUEL I

551	AE	V Réis 1829, AG 01.01	MBC	40
552	AE	X Réis 1831, AG 02.04	MBC+	70
553	AE	X Réis 1831, (lindo Mbc), AG 02.04	MBC	50
554	AE	X Réis 1833, (lindo Mbc), AG 02.05	MBC	60
555	BR	Pataco 1828, AG 04.01	BELA	500
556	BR	Pataco 1829, (lindo Mbc), AG 04.02	MBC	75
557	BR	Pataco 1830, AG 04.04	MBC	80
558	BR	Pataco 1831, AG 04.08	MBC	75
559	BR	Pataco 1832, AG 04.12	MBC-	50
560	BR	Pataco 1832, AG 04.12	MBC-	50
561	BR	Pataco 1833, AG 04.15	Q/BELA	150
562	BR	Pataco 1833, AG 04.15	MBC+	130
563	AR	Meio Tostão, AG 05.01	BELA	100
564	AR	Três Vinténs, AG 06.01	SOB	100
565	AR	Três Vinténs, AG 06.02	MBC+	80
566	AR	Tostão, AG 08.01	BELA	1000
567	AR	Seis Vinténs, AG 09.01	BELA	100



D. MARIA II

568	AE	V Réis 1830, (Emissão de Londres), AG 01.01	MBC+	40
569	AE	X Réis 1830, (Emissão de Londres), AG 02.01	BELA	70
570	AE	V Réis 1833, (Lóios), AG 03.01	MBC+	600
571	BR	20 Réis 1833, Vintém Ducal, (lindo Mbc), AG 06.01	MBC	250
572	AE	XX Réis 1853, AG 08.01	BELA	75
573	AE	X Réis 1837, AG 12.02	BELA	100
574	AE	X Réis 1838, AG 13.04	MBC	35
575	BR	Pataco 1834, (lindo Mbc), AG 14.05	MBC	90
576	BR	Pataco 1847, AG 14.07	SOB	450
577	BR	Pataco 1833 (M1) c/car GCP, AG Falta	MBC-	200
578	BR	Pataco 1847 c/car GCP, AG 20.10	MBC/MBC-	60
579	BR	Pataco 1847 c/car GCP, AG 20.10	MBC-	50
580	AR	8 Reales 1817 - Sevilha c/car esc coroado, AG 29.10	MBC+	200
581	AR	8 Reales 1818 - Guatemala c/car esc coroado, AG 29.46	MBC	220
582	AE	8 Maravedis 1804 c/car esc coroado, AG Falta	MBC-	50
583	AR	Cruzado 1750, (J5) c/car esc coroado, AG Falta	MBC-	100
584	AE	V Réis 1840, AG 32.01	BELA	100
585	AE	V Réis 1853, AG 32.06	Q/BELA	80
586	AE	X Réis 1841, AG 33.02	BELA	80
587	AE	X Réis 1850, (lindo Mbc), AG 33.09	MBC	30
588	AE	X Réis 1853, AG 33.12	MBC	20
589	AE	XX Réis 1847, AG 34.01	MBC+	60
590	AE	XX Réis 1848, (lindo Mbc), AG 34.02	MBC	40
591	AE	XX Réis 1849, AG 34.03	MBC	30
592	AE	XX Réis 1849, (lindo Mbc), AG 34.03	MBC	30
593	AE	XX Réis 1853, AG 34.07	MBC	30
594	AR	100 Réis 1853, AG 37.01	MBC	25

D. PEDRO V

595	AR	100 Réis 1858, (lindo Mbc), AG 03.02	MBC	90
596	AV	1000 Réis 1855, AG 09.01	MBC+	150
597	AV	2000 Réis 1859, AG 11.02	BELA	200

D. LUIS I

598	AE	V Réis 1874, AG 02.06	BELA	25
599	AE	V Réis 1877, AG 02.10	MBC+	50
600	AE	X Réis 1873, AG 04.05	BELA	45
601	AE	XX Réis 1870, (lig restauro na marquilha), AG 06.02	MBC-	100
602	AE	XX Réis 1873, AG 06.04	MBC-	10
603	AE	XX Réis 1874, AG 06.06	BELA	50
604	AE	XX Réis 1874, AG 06.06	MBC	30
605	AE	XX Réis 1886, AG 07.05	MBC+	40
606	AR	50 Réis 1864, AG 08.03	BELA	70
607	AR	50 Réis 1879, AG 08.08	BELA	20



608	AR	50 Réis 1889, AG 08.13	BELA	5
609	AR	200 Réis 1875, AG 11.07	SOB	100
610	AE	V Réis 1863 - Bruxelas (Ensaio Monetário), AG E3.04	MBC	50
611	AE	20 Réis 1862, (Ensaio), AG E9.01	MBC+	400

D. CARLOS I

612	AR	200 Réis 1893/2, AG 08.04	BELA	65
613	AR	200 Réis 1893/2, AG 08.04	MBC+	55
614	AR	200 Réis 1903, AG 08.06	MBC	50
615	AR	200 Réis - 1 Franco 1887, AG 09.01	BELA	35
616	AR	200 Réis - 1 Franco 1887, AG 09.01	MBC+	30
617	AR	200 Réis - 1 Franco 1888, AG 09.02	BELA	10
618	AR	200 Réis - 1 Franco 1888, AG 09.02	BELA	10
619	AR	500 Réis 1898, (Centº desc Índia), Proof - Like, AG 12.02	PROOF	30
620	CN	20 Réis 1903, (Ensaio), AG E4.03	BELA	250
621	AR	200 Réis 1903, (Valor facial coroadado), AG E12.01	BELA	800

D. MANUEL II

622	AR	500 Réis 1910, (M.P.), AG 05.01	MBC+	20
-----	----	---------------------------------	------	----

REPÚBLICA

623	BR	1 Centavo 1921, AG 01.05	MBC	20
624	FE	2 Centavos 1918, AG 02.01	MBC+	200
625	FE	2 Centavos 1918, (lindo Mbc), AG 02.01	MBC	150
626	BR	2 Centavos 1921, (lindo Mbc), AG 03.03	MBC	40
627	BR	5 Centavos 1920, (lindo Mbc), AG 05.01	MBC	50
628	BR	5 Centavos 1922, AG 05.03	MBC+	300
629	CN	10 Centavos 1921, AG 08.02	MBC+	10
630	BR	10 Centavos 1924, AG 09.01	BELA	50
631	BR	10 Centavos 1930, AG 09.04	MBC-	70
632	BR	X Centavos 1942, AG 10.01	BELA	25
633	AL	10 Centavos 1974 (E.V.), AG 11.01	BELA	20
634	AR	20 Centavos 1913, AG 12.01	MBC-	25
635	CN	20 Centavos 1920, AG 13.01	BELA	10
636	CN	20 Centavos 1921, AG 13.03	BELA	10
637	CN	20 Centavos 1921, "P, aberto", AG 13.04	MBC+	10
638	CN	20 Centavos 1922, AG 13.05	MBC	800
639	BR	20 Centavos 1924, (Env.), AG 15.01	MBC+	10
640	BR	XX Centavos 1943, AG 16.02	BELA	25
641	BR/AL	50 Centavos 1924, AG 19.01	BELA	250
642	BR/AL	50 Centavos 1926, AG 19.03	MBC+	15
643	AR	1 Escudo 1910, AG 22.01	Q/BELA	90
644	AR	1 Escudo 1916, AG 23.02	BELA	50
645	AR	1 Escudo 1916, AG 23.02	MBC	25
646	BR/AL	1 Escudo 1926, AG 24.02	Q/BELA	200



647	ALP	1 Escudo 1929, AG 25.03	BELA	120
648	ALP	1 Escudo 1946, AG 25.11	BELA	30
649	BR	1 Escudo 1982, (E.V.), AG 27.03	Q/BELA	60
650	AR	2\$50 1933, (lindo Mbc), AG 30.02	MBC	50
651	AR	2\$50 1937, (lindo Mbc), AG 30.03	MBC	350
652	AR	2\$50 1942, AG 30.05	MBC+	10
653	AR	2\$50 1945, AG 30.08	BELA	20
654	AR	2\$50 1946, AG 30.09	BELA	10
655	AR	2\$50 1948, AG 30.11	MBC	20
656	CN	2\$50 1974, (E.V.), AG 31.15	MBC	200
657	AR	5\$00 1932, AG 35.01	MBC	60
658	AR	5\$00 1933, AG 35.02	BELA	30
659	AR	5\$00 1937, AG 35.04	MBC-	20
660	AR	5\$00 1940, AG 35.05	MBC+	25
661	AR	5\$00 1942, AG 35.06	SOB	15
662	AR	5\$00 1946, AG 35.08	BELA	35
663	CN	5\$00 1976, (E.V.), AG 37.15	BELA	200
664	AR	10\$00 1928, (B.Ourique), AG 42.01	BELA	25
665	AR	10\$00 1932, AG 43.01	MBC+	25
666	AR	10\$00 1933, AG 43.02	MBC+	65
667	AR	10\$00 1934, AG 43.03	BELA	50
668	AR	10\$00 1934, AG 43.03	MBC	20
669	AR	10\$00 1937, AG 43.04	MBC	100
670	AR	10\$00 1940, AG 43.05	MBC+	15
671	AR	10\$00 1942, AG 43.06	MBC+	400
672	AR	10\$00 1948, AG 43.07	BELA	100
673	BR	50 Centavos 1969, (Prova em relevo), AG E6.21	BELA	80
674	AV	1 Escudo 1910, (módulo menor ; 0,5 gr.), AG E7.05	MBC	180
675	AR	20\$00 1966, (Prova em relevo), AG E11.07	BELA	200

AÇORES

D. JOSÉ I

676	AE	V Réis 1750, AG 02.01	MBC-	50
677	AE	V Réis 1751, AG 02.02	MBC-	60
678	AE	X Réis 1750, AG 03.01	MBC	50
679	AE	X Réis 1750, AG 03.01	MBC	50

D. MARIA I

680	AE	20 Réis 1795, (recunhada), AG 03.02	Q/BELA	50
681	AE	20 Réis 1796, (lindo Mbc), AG 03.03	MBC	40
682	AE	20 Réis 1796, AG 03.03	MBC	40
683	AR	75 Réis 1795, (lindo Mbc), AG 04.02	MBC	50
684	AE	III Réis 1777 (M1 & Pedro III), c/car 5, AG 07.01	MBC	300
685	AE	V Réis 1791 (M1) c/car 10, AG 08.01	BC+	400
686	AE	X Réis (M1) c/car 20, (2 exemplares conhecidos?), AG 09.01	BC	500



D. MARIA II

687	AE	V Réis 1830, AG 01.01	MBC+	25
688	AE	X Réis 1830, AG 02.01	MBC-	10
689	BR	80 Réis 1829 - Maluco, (Ensaio fundido), AG E3.01	BELA	750

D. LUIS I

690	AE	5 Réis 1880, AG 01.03	BELA	20
691	AE	20 Réis 1865, AG 03.01	MBC+	20

D. CARLOS I

692	AE	5 Réis 1901, AG 01.01	MBC+	15
693	AE	5 Réis 1901, AG 01.01	MBC+	15
694	AE	10 Réis 1901, (lindo Mbc), AG 02.01	MBC	10

MADEIRA**D. MARIA II**

695	AE	X Réis 1842, (lindo Mbc), AG 02.01 a	MBC	40
696	AE	X Réis 1852, (lindo Mbc), AG 02.03	MBC	30
697	AE	X Réis 1852, AG 02.03	MBC	20

ANGOLA**D. PEDRO II**

698	AE	X Réis 1697 - PPPP, AG 02.04	BC+	40
699	AE	XX Réis 1699 - PPPP, AG 03.08	MBC	40

D. João V

700	AE	V Réis 1749, AG 01.01	MBC+	50
701	AE	X Réis 1715, AG 02.01	MBC	30
702	AE	X Réis 1736, AG 02.04	MBC-	40
703	AE	XX Réis 1735, AG 03.04	MBC	20

D. JOSÉ I

704	AE	X Réis 1753, AG 02.03	MBC-	40
705	AE	XX Réis 1752, AG 03.01	MBC+	150
706	AE	XL Réis 1757, AG 04.03	MBC+	60
707	AE	1/4 Macuta 1762, (lindo Mbc), AG 06.01	MBC	70
708	AE	1/4 Macuta 1763, AG 06.02	MBC	30
709	AE	1/4 Macuta 1763, AG 06.02	MBC-	20
710	AE	1/2 Macuta 1763, AG 07.02	MBC+	50



711	AE	1/2 Macuta 1770, AG 07.03	MBC+	40
712	AE	1/2 Macuta 1770, AG 07.03	MBC	30
713	AR	4 Macutas 1763, AG 10.02	MBC	70
714	AR	6 Macutas 1770, AG 11.03	MBC	120
715	AR	10 Macutas 1770, AG 13.03	MBC	200
716	AR	10 Macutas 1770, AG 13.03	MBC	200

D. MARIA I E PEDRO III

717	AE	1 Macuta 1785, (lindo Mbc), AG 03.03	MBC	90
718	AR	4 Macutas 1784, AG 05.02	MBC	45
719	AR	10 Macutas 1783, (lindo Mbc), AG 08.01	MBC	120
720	AR	12 Macutas 1783, AG 09.01	MBC+	200

D. MARIA I

721	AE	1/2 Macuta 1789, AG 02.01	BELA	150
722	AR	4 Macutas 1789, AG 05.01	MBC	45
723	AR	12 Macutas 1789, AG 09.01	MBC+	200

D. JOÃO P. REGENTE

724	AE	XX Réis 1698 - PPPP, c/car esc., AG 10.06	BC+	20
725	AE	XX Réis 1752 - I, c/car esc., AG 12.01	MBC-	30

D. MARIA II

726	AE	1/2 Macuta 1848, AG 01.01	BELA	150
727	AE	1/2 Macuta 1851, AG 01.02	MBC+	50
728	AE	1/2 Macuta 1853, AG 01.03	BELA	75
729	AE	1/4 Macuta 1762, c/car esc cor., AG 03.01	MBC-	10
730	AE	1/2 Macuta 1762, c/car esc cor., AG 04.01	BC+	10
731	AE	1 Macuta 1789, c/car esc cor., (lindo Mbc), AG 05.08	MBC	30

D. PEDRO V

732	AE	1/2 Macuta 1858, (lindo Mbc), AG 01.01	MBC	25
733	AE	1/2 Macuta 1860, AG 01.02	MBC+	50
734	AE	1 Macuta 1860, (lindo Mbc), AG 02.01	MBC	35
735	AE	1 Macuta 1816, c/car esc cor., AG 04.04	BC+	100

REPÚBLICA

736	CN	1 Centavo 1921, AG 04.01	Q/BELA	25
737	BR	5 Centavos 1921, AG 06.01	MBC+	15
738	CN	10 Centavos 1921, AG 07.01	MBC+	70
739	CN	10 Centavos 1921, AG 07.01	MBC+	65
740	CN	10 Centavos 1923, AG 07.03	MBC+	15



741	CN	20 Centavos 1921, AG 10.01	BELA	15
742	BR	20 Centavos 1949, AG 11.02	MBC+	10
743	CN	50 Centavos 1922, AG 13.01	MBC	10
744	ALP	50 Centavos 1927, AG 14.01	Q/SOB	50
745	ALP	50 Centavos 1928, AG 14.02	Q/SOB	50
746	CN	50 Centavos 1950, AG 15.02	BELA	5
747	AR	20\$00 1955, AG 22.02	BELA	5

BRASIL

D. PEDRO II

748	AR	20 Réis - R, AG 05.01	MBC-	200
749	AR	40 Réis - R, AG 07.03 var	BC+	100
750	AR	40 Réis - P, AG 09.02 var	MBC-	120
751	AR	80 Réis 1696, (Recunhada), AG 11.02	MBC	60
752	AR	80 Réis 1699, (A/... REX. ET.B.D.), AG 12.01 var	MBC-	50
753	AR	160 Réis 1695, AG 14.01	BC+/MBC-	40
754	AR	160 Réis 1699, AG 16.01	MBC	50
755	AR	160 Réis 1701 - P, AG 17.05	MBC-	35
756	AR	320 Réis [16] 95, AG 19.01	BC+/MBC-	10
757	AR	320 Réis 1699, AG 20.01	MBC-	30
758	AR	320 Réis 1701 - P, AG 21-03	MBC	50
759	AR	640 Réis 1695, AG 23.01	BC+	30
760	AR	640 Réis 1701 - P, AG 25.05	SOB	180
761	AV	Moeda 1695, AG 30.01	MBC	800

D. João V

762	AE	X Réis 1747 - B, AG 08.01	BC+	15
763	AE	X Réis 1729, AG 09.08	MBC-	20
764	AE	XX Réis 1749, AG 12.01	MBC+	30
765	AE	XL Réis 1722, AG 17.01	BC+	20
766	AR	160 Réis 1749, AG 19.01	MBC	25
767	AR	320 Réis 1749, AG 21.01	MBC-	30
768	AR	640 Réis 1749, AG 23.01	MBC-	100

D. José I

769	AE	V Réis 1774, (lindo Mbc), AG 03.01	MBC	20
770	AE	V Réis 1766 - R, AG 06.03	MBC	30
771	AE	X Réis 1774, (lindo Mbc), AG 09.02	MBC	25
772	AE	XX Réis 1776 - J, (lindo Mbc), AG 14.04	MBC	25
773	AE	XX Réis 1752, AG 18.03	BC+	50
774	AE	XL Réis 1753 - I, AG 19.02	MBC	25
775	AE	XL Réis 1774, AG 20.02	MBC	25
776	AE	XL Réis 1774, AG 21.02	MBC-	15
777	AE	XL Réis 1762 - B, AG 23.01	MBC-	20



778	AR	75 Réis 1754 - B, AG 26.03	MBC	250
779	AR	80 Réis 1771, (SVBQ), AG 28.03	MBC	45
780	AR	150 Réis 1771 - R, AG 33.01	MBC-	90
781	AR	160 Réis 1752 - I, AG 34.01	MBC-	35
782	AR	160 Réis 1773, AG 36.03	MBC-	15
783	AR	300 Réis 1757 - B, AG 40.05	MBC+	300
784	AR	300 Réis 1764 - R, (lindo Mbc), AG 41.07	MBC	90
785	AR	600 Réis 1756 - B, AG 48.03	BELA	300
786	AR	640 Réis 1757 - B, AG 54.01	MBC	90
787	AR	640 Réis 1755, AG 57.01	MBC	350

D. MARIA I E PEDRO III

788	AE	XL Réis 1778, AG 08.01	MBC+	65
789	AR	80 Réis 1780, AG 09.09	MBC	35
790	AR	160 Réis 1785, AG 11.03	MBC	30
791	AR	320 Réis 1782, AG 13.02	MBC+	60
792	AR	640 Réis 1780, (lindo Mbc), AG 14.03	MBC	70

D. MARIA I

793	AE	V Réis 1799, (Quebra do Padrão Monetário), AG 03.01	SOB	500
794	AE	X Réis 1786, AG 04.01	MBC-	15
795	AE	XX Réis 1787, AG 08.02	MBC	30
796	AE	XL Réis 1786, AG 11.01	BELA	100
797	AE	XL Réis 1799, AG 12.01	MBC	30
798	AR	80 Réis 1790, AG 14.03	MBC	25
799	AR	160 Réis 1787, AG 16.01	MBC	30
800	AR	320 Réis 1788, AG 18.02	MBC	50
801	AR	640 Réis 1787, AG 21.01	BELA	180
802	AR	640 Réis 1795 - R, AG 23.06	MBC+	750

D. JOÃO P. REGENTE

803	AE	X Réis 1814 - R, AG 03.07	MBC	15
804	AE	X Réis 1815, AG 03.08	MBC	20
805	AE	XX Réis 1813 - R, (Hastes dos "XX", invertidas), AG 07.05	MBC+	40
806	AE	XX Réis 1813 - B, AG 10.02	MBC	25
807	AE	XX Réis 1815, AG 10.03	MBC	15
808	AE	XL Réis 1816 - R, (série especial), AG 14.01	MBC	60
809	AE	LXXX Réis 1811 - R, (lindo Mbc), AG 17.01	MBC	200
810	AE	LXXX Réis 1812, AG 17.02	MBC	250
811	AR	80 Réis 1814 - R, AG 20.02	MBC	400
812	AR	80 Réis 1816 - R, AG 20.03	BELA	150
813	AR	160 Réis 1813 - R, (E.H.), AG 21.04	MBC-	150
814	AR	640 Réis 1812 - M, (recunhada), AG 28.03	BELA	750
815	AR	960 Réis 1818 - R, (recunhada), AG 29.21	BELA	50
816	AR	960 Réis 1818 - R, AG 29.21	MBC	30



817	AR	960 Réis 1816 - R, (série especial), AG 30.01	MBC	150
818	AR	960 Réis 1810 - M, (recunhada s/8 Reales Carlos III), AG 32.01	MBC-	300
819	AE	V Réis 1786 (M1) c/car esc., AG 45.01	MBC	15
820	AE	X Réis 1774, (Jo) c/car esc., AG 57.01	MBC-	10
821	AE	X Réis 1784 (M1&PIII), c/car esc., AG 62.04	MBC-	10
822	AE	X Réis 1787 (MI) c/car esc. AG 63.02	MBC	20
823	AE	XX Réis 1695 - PPPP, c/car dois esc., AG 66.03	BC+	100
824	AE	XX Réis 1782 (MI), c/car esc., AG 81.03	MBC	15
825	AE	XX Réis 1796 (M1) c/car esc., AG 83.04	MBC+	25
826	AE	XX Réis 1799, (MI), c/car esc., AG 83.05	MBC	20
827	AE	XX Réis 1799 c/car esc., AG 84.04	MBC	20
828	AE	XL Réis 1781(M1&PIII) c/car esc., AG 95.02	MBC-	15
829	AE	XL Réis 1790, (M1) c/car esc., AG 96.02	MBC	25
830	AE	XL Réis 1796, (MI) c/car esc., AG 96.04	MBC	25
831	AR	300 Réis 1754 - B c/car esc., AG 107.03	MBC-	130

D. João VI

832	AE	X Réis 1819 - R, (lindo Mbc), AG 01.05	MBC	20
833	AE	X Réis 1822 - B, AG 02.04	MBC-	10
834	AE	XX Réis 1822 - R, AG 03.10	MBC+	20
835	AE	XX Réis 1822 - R, AG 03.10	MBC+	20
836	AE	XL Réis 1820 - R, AG 07.04	MBC+	25
837	AE	XL Réis 1820 - R, (lindo Mbc), AG 07.04	MBC	25
838	AE	XL Réis 1821 - R, AG 07.05	BELA	50
839	AE	XL Réis 1821- R, AG 07.05	Q/BELA	40
840	AE	75 Réis 1818 - M, AG 10.01	MBC-	45
841	AE	LXXX Réis 1820, AG 13.01	MBC-	40
842	AR	80 Réis 1818 - R, AG 15.01	MBC	200
843	AR	160 Réis 1820 - R, AG 17.03	MBC-	250
844	AR	320 Réis 1820 - R, AG 19.05	BELA	80
845	AR	640 Réis 1820 - R, AG 22.07	Q/BELA	100
846	AR	960 Réis 1819 - R, (recunhada), AG 25.06	Q/SOB	100
847	AR	960 Réis 1819 - R, AG 25.06	MBC-	30

CABO VERDE

848	CN	50 Centavos 1949, AG 05.01	Q/SOB	20
849	BR	1 Escudo 1953, AG 09.01	MBC+	30
850	AR	10\$00 1953, AG 12.01	MBC+	5

GUINÉ

851	BR	20 Centavos 1933, AG 04.01	Q/BELA	30
852	BR	50 Centavos 1946, AG 07.01	Q/BELA	10
853	BR	1 Escudo 1973, AG 11.01	BELA	10
854	CN	10\$00 1973, AG 15.01	Q/BELA	10
855	AR	20\$00 1952, AG 16.01	MBC+	20



ÍNDIA

D. MANUEL I

856	CAL	Bastardo, AG 24.01	MBC	200
------------	-----	--------------------	-----	-----

D. JOÃO III

857	CAL	Dinheiro, AG 18.01	MBC	100
------------	-----	--------------------	-----	-----

D. SEBASTIÃO I

858	AE	Bazaruco, AG 19.01	MBC	50
859	AR	Bastião, AG 23.01	BC+/BC	450

D. FILIPE II

860	AE	1/2 Bazaruco, AG 03.01	MBC-	80
861	CAL	Bazaruco, AG 15.01	BELA	100

D. FILIPE III

862	AR	Tanga 1631, (3 - I / S - L), AG 13.01	MBC	150
863	AR	Tanga 1640 C - L, (R/lig vest solda), AG 15.01	MBC-	50
864	AR	Tanga, AG 16.01	MBC-	70
865	AR	4 Tangas 1635, (Restaurada), AG 25.02	MBC-	300

D. JOÃO IV

866	AR	2 Tangas 1653 C - B, AG 19.01	MBC-	100
867	AR	2 Tangas 1642, (G - A / D - S), AG 20.01	MBC	150

D. PEDRO II

868	AR	Xerafim 1684 G - A, AG 09.02	BC+	90
------------	----	------------------------------	-----	----

D. JOÃO V

869	CAL	Roda de 5 Bazarucos, AG 14.02	MBC	150
870	CAL	5 Bazarucos 1748, AG 15.02	MBC-	50
871	AE	Meio Atiá 1721, (Ex. catálogo), AG 40.01	BC+	300
872	AE	Atiá 1721, (Exemplar catálogo), AG 42.01	BC/BC+	500
873	AR	30 Réis (1/2 Tanga) 1726, AG 53.01	BC+	80
874	AR	Rupia 1728, (A/lig restauro), AG 77.01	MBC	150

D. JOSÉ I

875	CAL	5 Bazarucos 1760 G - A, AG 02.01	MBC-/BC+	40
------------	-----	----------------------------------	----------	----



876	CAL	5 Bazarucos 1775, (" 1 " data, invertido), AG 06.01 var	MBC-	40
877	CAL	5 Bazarucos 1765, AG 08.01	MBC-	60
878	CAL	10 Bazarucos 1769 G - A, AG 11.02	MBC-	70
879	CAL	20 Bazarucos 1765 D - 0, AG 18.01	Bc/Bc+	20
880	CAL	XII Réis 1769, AG 23.01	MBC	120
881	AE	30 Réis 1762, AG 33.02	MBC-	50
882	AR	60 Réis 1751, (A/peq falta de metal), AG 43.03	MBC-	50
883	AR	Pardau 1763, (A/IOZEPH I RP), AG 48.13 var	MBC	250
884	AR	Pardau 1776, AG 49.02	MBC/MBC+	120
885	AR	Rupia 1776, AG 52.02	MBC	200
886	AR	Rupia 1781, AG 52.06	MBC+	150
887	AV	4 Xerafins 1766, (2,48 gr.), AG 60.02	MBC-	750
888	AV	S. Tomé de 12 Xerafins 1762, AG 67.01	BELA	1500

D. MARIA I E PEDRO III

889	AR	150 Réis (Meio Pardau) 1782, AG 06.01	MBC-	150
890	AR	Rupia 1783, AG 10.02	MBC	150

D. MARIA I

891	CAL	3 Bazarucos 1800, AG 02.02	MBC	30
892	CAL	15 Bazarucos 1800, AG 06.04	MBC-	30
893	CAL	15 Bazarucos 1800, AG 06.04	MBC-	25
894	CAL	20 Bazarucos 1799, AG 07.01	MBC-	50
895	AE	6 Réis - Goa, AG 14.01	MBC	30
896	AR	150 Réis 1802, (1/2 Pardau), AG 30.04	BELA	170
897	AR	Pardau 1806 - DIO, (lindo Mbc), AG 34.01	MBC	150
898	AR	Pardau 1806 - Diu, AG 34.01	MBC	150

D. JOÃO VI

899	AE	3 Réis N/D, AG 01.01	Bc+	15
900	AE	6 Réis N/D, AG 20.01	MBC+	40
901	AR	Tanga 1819, AG 29.01	MBC+	150
902	AR	Meio Xerafim 1820, (lindo Mbc), AG 30.03	MBC	140

D. PEDRO IV

903	CAL	5 Bazarucos 1827, AG 02.01	MBC+	40
904	CAL	5 Bazarucos 1827, AG 02.01	MBC-	25
905	CAL	20 Bazarucos 1828, AG 05.02	MBC	40
906	CAL	20 Bazarucos 1828, AG 06.02	Q/BELA	100
907	AR	Pardau - Goa N/D, AG 08.01	MBC-	120

D. MIGUEL I

908	AE	1/2 Tanga N/D, AG 01.01	MBC	25
-----	----	-------------------------	-----	----



D. MARIA II

909	AE	3 Réis 1845, AG 02.01	MBC+	25
910	AE	3 Réis 1845, AG 02.01	MBC+	25
911	AE	6 Réis N/D, AG 05.01	MBC-	20
912	AE	6 Réis 1845, AG 06.01	MBC	20
913	AE	7 1/2 Réis 1845, AG 08.01	MBC	25
914	AE	7 1/2 Réis 1848, AG 08.04	MBC+	30
915	AE	10 Réis 1845, AG 09.01	MBC+	40
916	AE	15 Réis N/D, (lindo Mbc), AG 11.01	MBC	40
917	AE	15 Réis 1843 - Damão (lindo Mbc), AG 12.01	MBC	50
918	AE	15 Réis 1843 - Damão, AG 12.01	MBC	45
919	AR	Rupia 1839, (lindo Mbc), AG 21.01	MBC	90
920	AR	Rupia 1847, AG 23.03	MBC	80
921	AR	Rupia 1841 - Diu, (lindo Mbc), AG 25.01	MBC	200
922	AE	3 Réis 1834, AG E1.01	Q/BELA	650
923	AE	10 Réis 1834, AG E3.01	Q/BELA	650
924	AE	30 Réis 1834, (R/ pequenissima parte do metal lascado, junto do 30 - R, não desvalorizando a moeda), AG E5.01	MBC+	600
925	AE	60 Réis 1834, AG E7.01	SOB	800
926	AR	Meio Xerafim 1834, AG E8.05	MBC+	750
927	AE	1/2 Atiá de Dio 1851, (Ensaio), AG E13.01	MBC+	250

D. PEDRO V

928	AR	60 Réis 1858, AG 04.01	MBC+	130
-----	----	------------------------	------	-----

D. LUIS I

929	AE	5 Réis 1871, AG 04.01	MBC+	20
930	AE	1/4 Tanga (15 Réis) 1871, AG 06.01	MBC+	30
931	AE	1/4 Tanga (15 Réis) 1871, AG 06.01	MBC	25
932	AE	1/2 Tanga (30 Réis) 1871, AG 07.01	MBC-	20
933	AE	Tanga (60 Réis) 1871, AG 08.01	Q/BELA	45
934	AE	Oitavo de Tanga 1886, AG 09.03	MBC	20
935	AE	Quarto de Tanga 1884, AG 10.02	MBC+	20
936	AR	Meia Rupia 1882, AG 13.02	BELA	40
937	AR	Rupia 1881, AG 14.01	MBC+	15
938	AR	Rupia 1882, AG 14.04	MBC+	15

D. CARLOS I

939	AE	1/8 Tanga MCMI, AG 02.01	BELA	40
940	AE	1/4 Tanga MCMI, AG 03.01	BELA	40
941	AR	Rupia 1904, AG 05.02	MBC+	15



REPÚBLICA

942	BR	Tanga 1952, AG 03.01	BELA	10
943	CN	1/4 Rupia 1947, AG 06.01	SOB	25
944	CN	1/2 Rupia 1947, AG 08.01	Q/BELA	25
945	AR	Rupia 1912, AG 09.01	MBC+	40
946	AR	Rupia 1947, AG 11.01	BELA	35
947	AV	Fanão (ouro)	MBC+	60
948	BR	Tanga 1934, (Prova Incusa), AG E1.01	BELA	150

MACAU

949	BR	5 Avos 1952, AG 01.01	MBC+	10
950	BR	10 Avos 1952, AG 03.01	BELA	5
951	BR	50 Avos 1983, AG 13.02	BELA	10
952	CN	Pataca 1980, AG 17.03	SOB	20
953	CN	Pataca 1980, AG 17.03	MBC+	15
954	AR	5 Patacas 1952, AG 22.01	BELA	10
955	CN	5 Patacas 1983, AG 24.02	SOB	30
956	CN	5 Patacas 1985, AG 24.04	SOB	30
957	CN	5 Patacas 1988, AG 24.05	BELA	10
958	AR	20 Patacas 1974, AG 29.01	SOB	10
959	BR	10 Avos 1975; 1982; 1984 e 1985, (Lote 4 ex.)	SOB	6
960	BR	20 Avos 1983; 1993 e 50 Avos 1982, (Lote 3 ex.)	SOB	6
961	BR	50 Avos 1973; 1978; 1984 e 1985, (Lote 4 ex.)	SOB	20
962	CN	Pataca 1975; 2 Patacas 1998 e 50 Avos 1993, (Lote 3 ex.)	SOB	6
963	CN	Pataca 1982; 1983; 1984 e 1985, (Lote 4 ex.)	SOB	25
964	CN	5 Patacas 1971; 1982 e 1988, (Lote 3 ex.)	SOB	20

MOÇAMBIQUE**D. João V**

965	AE	30 Réis N/D, AG 03.02	BC+	500
-----	----	-----------------------	-----	-----

D. José I

966	AR	100 Réis 1755, AG 01.01	BC+	200
967	AR	200 Réis 1755, AG 02.01	MBC-	400
968	AR	400 Réis 1755, AG 03.01	MBC-	300
969	AR	800 Réis 1755, AG 04.01	MBC	450
970	AR	Seis Vinténs (Jo), c/car M, AG 09.01	MBC	75

D. João VI

971	AE	80 Réis 1820, AG 03.01	MBC-	15
972	AE	80 Réis 1820, (lindo Mbc), AG 03.02	MBC	30



D. MARIA II

973	AE	20 Réis 1840, AG 01.01	MBC+	60
974	AE	40 Réis 1840, AG 02.01	MBC	50
975	AE	80 Réis 1840, AG 03.01	MBC/MBC-	45
976	AE	I Real 1853, AG 04.01	MBC+	20
977	AE	I Real 1853, AG 04.01	MBC+	20
978	AE	I Real 1853, AG 04.01	MBC	15
979	AE	II Réis 1853, AG 05.01	BELA	25
980	AE	II Réis 1853, AG 05.01	MBC+	20
981	AE	II Réis 1853, AG 05.01	MBC	15
982	AE	X Réis 1853, AG 07.01	BELA	50
983	AR	Canelo 1843, (lindo Mbc), AG 09.01	MBC	500

D. LUIS I

984	AR	1/2 Rupia 1874, (Índia Inglesa), c/car PM cor., AG 08.03	MBC	60
985	AR	1 Peso 1870 - México c/car PM cor., AG 13.01 var	MBC	75

D. CARLOS I

986	AE	10 Réis 1894 - Companhia do Nyassa, AG 01.01	Q/BELA	150
987	AR	1000 Réis 1894 - Companhia do Nyassa, AG 04.01	BELA	2000
988	AR	Teresinha 1780, c/car PM, AG 09.01	MBC-	50

REPÚBLICA

989	BR	20 Centavos 1941, AG 05.01	BELA	40
990	BR	20 Centavos 1949, AG 06.01	MBC+	5
991	BR	50 Centavos 1945, AG 10.01	MBC+	25
992	BR	1 Escudo 1945, AG 15.01	MBC+	25
993	BR	1 Escudo 1953, AG 17.01	BELA	10
994	AR	2\$50 1950, AG 19.03	Q/BELA	10
995	CN	2\$50 1955, AG 20.04	Q/BELA	40
996	AR	5\$00 1935, AG 21.01	MBC+	20
997	AR	10\$00 1936, AG 25.01	Q/BELA	50
998	AR	10\$00 1955, AG 27.03	BELA	20
999	AR	20\$00 1952, AG 29.01	MBC+	10
1000	AR	20\$00 1955, AG 29.02	MBC+	10
1001	AR	2\$50 1948, (PROVA INCUSA), AG E5.04	MBC+	200

S. TOMÉ E PRÍNCIPE**D. JOÃO P. REGENTE**

1002	AE	20 Réis 1813 - R, AG 01.01	MBC-	30
1003	AE	40 Réis 1815, AG 02.03	BELA	60



1004	AE	40 Réis 1815 - R, (45 pérolas), AG 02.03	MBC+	50
1005	AE	40 Réis 1815 - R, (45 pérolas), AG 02.03	MBC+	50
1006	AE	80 Réis 1813 - R, (36 Pérolas), AG 03.02	Q/BELA	45

D. JOÃO VI

1007	AE	20 Réis 1819 (48 pérolas), AG 01.02	MBC	30
1008	AE	40 Réis 1821, AG 02.04	MBC-	20
1009	AE	40 Réis 1821, (61 pérolas), AG 02.05	BELA	60
1010	AE	40 Réis 1825, (56 pérolas), AG 05.02	BELA	60
1011	AE	40 Réis 1825, (56 pérolas), AG 05.02	MBC	25
1012	AE	80 Réis 1825, (58 pérolas), AG 06.02	BELA	65

D. PEDRO V

1013	AE	I 1/2 Réis 1714 (J5) c/car "Coroa Pequena", AG 01.01 var	MBC	30
1014	AE	III Réis 1714, (J5) c/car "Coroa Pequena" e "M"9, AG 02.01	MBC-	20
1015	AE	20 Réis 1813 - R, c/car "Coroa Pequena", AG 07.01	MBC-	30
1016	AE	40 Réis 1815 - R, c/car "Coroa Pequena", AG 10.02	MBC+	60
1017	AE	80 Réis 1813 - R, c/car "Coroa Pequena", AG 14.01	MBC-	40
1018	AE	80 Réis 1825 c/car "Coroa Pequena", AG 14.04	MBC	50

REPÚBLICA

1019	ALP	10 Centavos 1929, AG 01.01	BELA	25
1020	ALP	50 Centavos 1929, AG 07.02	MBC+	50
1021	CN	50 Centavos 1948, AG 08.01	SOB	100
1022	BR	1 Escudo 1962, AG 14.01	BELA	10
1023	AR	2\$50 1951, AG 16.01	BELA	40
1024	AR	10\$00 1951, AG 23.01	BELA	20
1025	CN	20\$00 1971, AG 25.01	BELA	5

TIMOR**D. CARLOS I**

1026	AR	Pataca 1894 - México c/car Cruz de Cristo, AG 01.06	MBC+	1500
------	----	---	------	------

REPÚBLICA

1027	BR	10 Avos 1951, AG 01.04	MBC+	15
1028	AR	50 Avos 1951, AG 03.03	MBC	5
1029	CN	60 Centavos 1958, AG 08.01	BELA	20
1030	BR	1 Escudo 1970, AG 10.01	BELA	5
1031	CN	5\$00 1970, AG 13.01	BELA	5
1032	CN	10\$00 1970, AG 16.01	BELA	8



ESTRANGEIRO

ESPAÑHA

1033	B	Afonso VI -Dinheiro, Toledo, (R/ c/ . 1º quadrante), Cay 906	MBC	70
1034	B	Afonso X (O Sábio) - Noven, Cuenca, Cay 1108	MBC	55
1035	B	Afonso X (O Sábio) - Noven, Leão, Cay 1109	MBC	50
1036	B	Afonso X (O Sábio) - Noven, Sevilha, Cay 1111	MBC-	40

BIBLIOGRAFIA

A S.P.N. Disponibiliza, a seguir, um conjunto de monografias repetidas, retiradas do catálogo da Biblioteca, proporcionando assim a constituição de pequenos núcleos bibliográficos de Numismática, a baixos preços (*alguns dos itens apresentam carimbos da S.P.N.*)

1037		ALFARO ASINS, C. et alii, <i>Historia monetaria de Hispania Antigua</i> , Madrid, 1998. Broch	MBC+	15
1038		BABELON, Jean - <i>La Numismatique Antique</i> , (Col. Que sais je?, n.º 168), 3ª ed., Paris, 1964	Bc	5
1039		BÁRBARA, A. Santa; OLIVEIRA, F. Pereira de - <i>Historial da medalha comemorativa religiosa</i> , Fátima, 1975. Broch.	MBC	6
1040		CATALINA ADSUARDA, A.R. de - <i>Como coleccionar monedas. Manual práctico y terminología elemental</i> , Madrid, 1980. Broch.	Bc	5
1041		CHAVES TRISTAN, F. - <i>Las monedas hispano-romanas de Carteia</i> , Barcelona, 1979. Enc.	Bc	8
1042		COSTA, Vasco C. - <i>Medalhas de Portugal</i> , 2 vols., s.l., 1970 e 1974. Capas em sintético.	MBC	30
1043		DOMINGO, Saul, - <i>Catálogo general de la moneda romana</i> , I. República, Valência, 1983, Enc.	MBC	6
1044		EXPOSIÇÃO medalhística olisiponense, Lisboa, 1966. Broch.	MBC	5
1045		FERRO, M. J. Pimenta - <i>Catálogo de moedas portuguesas do Gabinete de Numismática da Biblioteca Nacional de Lisboa</i> , Lisboa, 1978. Broch.	Bc	10
1046		FIRST International Congress for de Study of and Defense against Coin Forgery, (Publication of IAPN, n.º 2), 1967. Broch.	MBC	5
1047		GARCÍA-BELLIDO, M.P.; CENTENO, Rui M.S. (eds.) - <i>La moneda hispánica, ciudad y territorio</i> , (Anejos de AEspArq, XIV), Madrid, 1995. Broch. (esgotado na editora)	MBC+	18
1048		GOMES, A.; TRIGUEIROS, A.M. - <i>Moedas portuguesas na época dos Descobrimentos, 1385-1580</i> , Lisboa, 1992. Enc.	MBC	10
1049		HIPÓLITO, Mário C. - <i>Moedas gregas antigas. Ouro</i> , Lisboa, Fund. Cal. Gulbenkian, 1996. Enc.	Novo	20
1050		MARQUES, M. Gomes - <i>Introdução à Numismática</i> , Lisboa, 1982. Broch.	MBC	5
1051		MEDALHAS comemorativas do IV centenário da publicação de "Os Lusíadas", Lisboa, 1972/3. Broch.	MBC+	5
1052		(La) MONEDA en Navarra. Museo de Navarra, Exposición, Pamplona, 2001. Broch.	Novo	15



1053	MOREIRA, Cecílio - <i>Numismática de Angola (subsídios)</i> , Luanda, 1963. Broch.	Bc	5
1054	NEVES, José Alves das - <i>Portugal-África. Roteiro de uma exposição de moedas</i> , Uíge, 1967. Broch.	Bc	8
1055	PEREIRA, M. Isabel S.; TEIXEIRA, Filipe - <i>Catálogo de moedas da monarquia portuguesa (1185 a 1640)</i> , Porto, Câmara Municipal, 2002. Broch.	Novo	5
1056	PERES, Damião - <i>Museu Nacional soares dos Reis. Relação das moedas gregas - romanas - bizantinas e árabes</i> , Lisboa, 1942. Broch.	Mbc*	10
1057	PINTO, A. Marques - <i>Notas de medalhística</i> , Porto, 1971	Mbc	5
1058	RAWLINGS, G.B. - <i>Ancient, Medieval and Modern Coins and how to know them</i> , Chicago, 1966. Enc.	Bc	5
1059	REIS, P. Batalha - <i>Preçário das moedas portuguesas de 1140 a 1960</i> , 2ª ed. corrigida e aumentada, Porto, 1964, Enc.	Mbc	7
1060	SEABY, P.; PURVEY, P. Frank - <i>Coins of England and United Kingdom</i> , 16ª ed. rev., Londres, 1978. Enc.	Bc	5
1061	(<i>Los</i>) <i>SESTERCIOS del Imperio Romano (81 a.C.-217 d.C.)</i> , 3 vols., Madrid, 1984. Enc.	Novo	90
1062	SILVA, A. Carneiro da - <i>Medalhística coimbrã</i> , Coimbra, 1968. Enc.	Bc	5
1063	SOARES, M. Inez - <i>Medalhas da minha coleção</i> , Lisboa, 1971. Broch.	Mbc	5
1064	SOARES, M. Inez - <i>Medalhística</i> , Lisboa, 1973. Broch.	Mbc	5
1065	SOUSA, L. Rebelo de - <i>Moedas de Angola</i> , Lisboa, [1967]. Enc.	Bc	5
1066	SOUSA, M. Correia de; BÁRBARA, A. Santa - <i>Medalhas de João da Silva</i> , Lisboa, 1983. Broch.	Mbc	5



